

แบบ ปผว. 1 รายปี

แบบรายการเปิดเผยข้อมูล (แนบท้ายคำสั่งนายทะเบียนที่ 72/2563)
เรื่อง ให้เปิดเผยข้อมูลของบริษัทประกันวินาศภัย

บริษัท เมืองไทยประกันภัย จำกัด (มหาชน) ได้สอบถามข้อมูลที่เปิดเผย ด้วยความระมัดระวัง และบริษัทฯ ขอรับรองว่า ข้อมูลดังกล่าวถูกต้องครบถ้วน ไม่เป็นเท็จ ไม่ทำให้ผู้อื่นสำคัญผิด หรือไม่ขาดข้อมูลที่ควรต้องแจ้งในสาระสำคัญ และขอรับรองความถูกต้องของข้อมูลที่ได้เปิดเผยทุกรายการของบริษัทฯ



(นางนวลพรรณ ล่ำชำ)

กรรมการ



(นางปุนทริกา ไบเงิน)

กรรมการ

วันที่ 24 เดือน พฤษภาคม พ.ศ. 2565

ข้อมูลประจำปี 2564






CallCenter1484

บริษัท เมืองไทยประกันภัย จำกัด (มหาชน)

สำนักงานใหญ่ • 252 ถนนรัชดาภิเษก แขวงห้วยขวาง เขตห้วยขวาง กรุงเทพฯ 10310 • ทะเบียนเลขที่: 0107551000151

Muang Thai Insurance Public Company Limited

Head Office • 252 Rachadaphisek Road, Huaykwang, Bangkok 10310 • Registration: 0107551000151

 www.muangthaiinsurance.com
  0 2665 4000, 0 2290 3333
  0 2665 4166, 0 2274 9511, 0 2276 2033


ส่วนที่ 2 รายละเอียดการเปิดเผยข้อมูล

- ประวัติของบริษัทฯ นโยบาย วัตถุประสงค์ และกลยุทธ์ในการดำเนินธุรกิจเพื่อให้บรรลุเป้าหมายในการประกอบธุรกิจตามที่กำหนดไว้ รวมถึงแสดงข้อมูลเกี่ยวกับลักษณะการประกอบธุรกิจ รายละเอียดลักษณะผลิตภัณฑ์และบริการที่สำคัญ ช่องทางการติดต่อกับบริษัท วิธีการและระยะเวลาที่ใช้ในการเรียกร้อง พิจารณา และชดใช้เงินหรือค่าสินไหมทดแทนตามสัญญาประกันภัย

1.1 ประวัติบริษัท

20 มิถุนายน 2551 ก้าวแรกสู่บริษัทประกันวินาศภัยระดับแนวหน้าของประเทศไทย ภายใต้ชื่อ “บริษัท เมืองไทยประกันภัย จำกัด (มหาชน)” การเปิดบันทึกหน้าใหม่ในครั้งนี้ เกิดจาก “การควบกิจการระหว่าง บริษัท ภัทรประกันภัย จำกัด (มหาชน) และ บริษัท เมืองไทยประกันภัย จำกัด” เป็นการผนึกกำลังครั้งประวัติศาสตร์ของธุรกิจประกันวินาศภัย เพื่อเพิ่มความแข็งแกร่ง และศักยภาพในการแข่งขันทางธุรกิจ และการให้บริการ โดยรวมความเชี่ยวชาญของทั้ง 2 บริษัท ให้ส่งเสริมจุดเด่นซึ่งกันและกันอย่างลงตัว รวมไปถึงการแสดงความพร้อมเพื่อสนองตอบนโยบายการเปิดเสรีธุรกิจประกันภัยในอนาคตอันใกล้

“ด้วยเป้าหมายและความมุ่งมั่นเพื่อก้าวสู่การเป็นบริษัทประกันวินาศภัยชั้นนำอันดับต้นของประเทศ เป็นบริษัทที่มีความมั่นคง มีความเป็นมืออาชีพด้านการประกันภัย รวมไปถึงเป็นบริษัทประกันวินาศภัยของคนไทยที่มีการบริหารงานด้วยหลักจริยธรรมและความโปร่งใส ยึดหลักธรรมาภิบาล”

บริษัท เมืองไทยประกันภัย จำกัด (มหาชน) ได้รับความเชื่อมั่นจากลูกค้า คู่ค้า และสาธารณชนมาอย่างต่อเนื่อง ด้วยเอกลักษณ์ในความเป็นบริษัทประกันวินาศภัยของคนไทย เน้นการบริหารงานด้วยความโปร่งใส ยึดหลักธรรมาภิบาล ให้ความใส่ใจสังคม ซึ่งผู้บริหารและพนักงานทุกคนตระหนักถึงความสำคัญและร่วมใจกันรักษาไว้อย่างต่อเนื่อง จากการดำเนินงานที่มีประสิทธิภาพประกอบกับการให้บริการที่ซื่อสัตย์สุจริตแก่ลูกค้าจนได้รับความไว้วางใจ ทำให้ชื่อเสียงของบริษัทฯ เป็นที่รู้จักและยอมรับของสาธารณชนทั่วไป

ภายใต้การนำของคุณนวลพรรณ ล่ำซำ กรรมการผู้จัดการ และประธานเจ้าหน้าที่บริหาร ได้ต่อยอดความเชื่อมั่นและช่วยให้บริษัท เมืองไทยประกันภัย จำกัด (มหาชน) เป็นที่รู้จักมากยิ่งขึ้น ด้วยการ เปิดตัวแคมเปญ “เชื่อแบ้ง” อันเป็นกลยุทธ์การตลาดแบบ CEO Marketing เพื่อสร้างความมั่นใจให้แก่ลูกค้าทุกท่านว่า เมืองไทยประกันภัย จะเป็นส่วนหนึ่งที่ช่วยแบ่งเบาทุกท่าน เมื่อเวลาเกิดภัย และเราจะยังคงเดินหน้าเพื่อสร้างความอุ่นใจ ไปพร้อมกับรอยยิ้ม ของทุกคน ดังสโลแกน... “ยิ้มได้ เมื่อภัยมา”



CallCenter1484

บริษัท เมืองไทยประกันภัย จำกัด (มหาชน)
สำนักงานใหญ่ • 252 ถนนรัชดาภิเษก แขวงห้วยขวาง เขตห้วยขวาง กรุงเทพฯ 10310 • ทะเบียนเลขที่: 0107551000151
Muang Thai Insurance Public Company Limited
Head Office • 252 Rachadaphisek Road, Huaykwang, Bangkok 10310 • Registration: 0107551000151
www.muangthaiinsurance.com ☎ 0 2665 4000, 0 2290 3333 📠 0 2665 4166, 0 2274 9511, 0 2276 2033



1.2 นโยบาย วัตถุประสงค์ และกลยุทธ์ในการดำเนินธุรกิจ

วิสัยทัศน์

“ผู้นำทางธุรกิจ ใส่ใจพันธมิตร คิดสรรสร้าง เน้นคุณภาพและบริการ ภายใต้หลักธรรมาภิบาล”

พันธกิจ

- เป็นองค์กรที่มุ่งตอบสนองความต้องการของลูกค้าเป็นสำคัญ
- สร้างผลตอบแทนต่อผู้ถือหุ้นในระดับที่น่าพอใจ โดยการเติบโตอย่างยั่งยืนและมีผลกำไร ด้วยการบริหารความเสี่ยงอย่างมีประสิทธิภาพ
- มุ่งปรับปรุงคุณภาพอย่างต่อเนื่อง โดยการสร้างมูลค่าเพิ่มในผลิตภัณฑ์ที่ตอบสนองความต้องการ การให้บริการที่เป็นเลิศ และการดำเนินงานอย่างมีประสิทธิภาพ
- ยึดมั่นในบรรษัทภิบาล และมีความรับผิดชอบต่อสังคม
- เป็นองค์กรที่คนใฝ่ฝันอยากเข้ามาร่วมงานด้วย ในอันดับต้นๆ

เป้าหมายทางธุรกิจของบริษัทฯ

บริษัท เมืองไทยประกันภัย จำกัด (มหาชน) มีเป้าหมายขององค์กรในการดำเนินงานให้กิจการมีความมั่นคง เป็นที่เชื่อถือและไว้วางใจของลูกค้า และพัฒนากระบวนการด้านต่างๆ อย่างต่อเนื่อง โดยยึดความถูกต้อง ความซื่อสัตย์ ความเที่ยงธรรมเป็นหลัก เพื่อมุ่งสู่การเป็นบริษัทประกันวินาศภัยอันดับหนึ่งในใจลูกค้า สร้างสรรค์ความพึงพอใจสูงสุด และเป็นหนึ่งในผู้นำทางธุรกิจประกันวินาศภัย โดยมีวิสัยทัศน์ คือ “ผู้นำทางธุรกิจ ใส่ใจพันธมิตร คิดสรรสร้าง เน้นคุณภาพและบริการ ภายใต้หลักธรรมาภิบาล” ซึ่งบริษัทฯ มีนโยบายในด้านต่างๆ เพื่อปรับปรุงและพัฒนากระบวนการทำงาน ให้รวดเร็ว ถูกต้อง โดยใช้เทคโนโลยีที่ทันสมัย เพื่อให้บริการภายใต้ภาวะการแข่งขันปัจจุบัน รวมถึงการพัฒนาสร้างสรรค์ผลิตภัณฑ์ที่ตรงตามกลุ่มลูกค้าเป้าหมายอย่างครบวงจร ด้วยการบริการผ่านช่องทางที่หลากหลายและสร้างความพึงพอใจแก่ลูกค้าสูงสุด โดยมีการควบคุม และตรวจสอบคุณภาพการบริการ ตลอดจนความพึงพอใจของลูกค้าต่อผลิตภัณฑ์และบริการอย่างต่อเนื่อง

เป้าหมายระยะสั้น

บริษัท เมืองไทยประกันภัย จำกัด (มหาชน) ยังคงมุ่งเน้นกลุ่มลูกค้ารายย่อยผ่านช่องทางบริหารจัดการจำหน่ายที่หลากหลาย และเน้นการเติบโตในผลิตภัณฑ์ที่มีกำไรโดยเตรียมการพัฒนาและออกแบบผลิตภัณฑ์ให้เกิดความแตกต่างในแต่ละช่องทางบริหารจัดการจำหน่ายเพื่อสนองความต้องการของผู้เอาประกันภัยในแต่ละกลุ่ม รวมถึงสร้างความแตกต่างทางการให้บริการที่เป็นเลิศเพื่อการขยายงานในฐานะลูกค้าเดิมและเพิ่มลูกค้ากลุ่มใหม่ๆ ให้มากขึ้น ทั้งนี้บริษัทได้เตรียมการพัฒนาช่องทางดิจิทัลเพื่อขยายงานไปยังลูกค้ารายย่อยสำหรับกลุ่มผู้ใช้งานผ่านสมาร์ตโฟน โดยการพัฒนาระบบแอปพลิเคชันผ่านสมาร์ตโฟนอย่างต่อเนื่อง ทั้งด้านการพัฒนาประสิทธิภาพการใช้งานให้ครอบคลุมถึงการขยาย การนำเสนอผลิตภัณฑ์ใหม่ ๆ ที่โดนใจ รวมถึงการให้บริการหลังการขาย เพื่อให้ลูกค้าพึงพอใจมากยิ่งขึ้นและเพื่อตอบรับการเข้าสู่ยุคสังคมดิจิทัลอย่างเต็มรูปแบบ



CallCenter1484

บริษัท เมืองไทยประกันภัย จำกัด (มหาชน)
 สำนักงานใหญ่ • 252 ถนนรัชดาภิเษก แขวงห้วยขวาง เขตห้วยขวาง กรุงเทพฯ 10310 • ทะเบียนเลขที่: 0107551000151
 Muang Thai Insurance Public Company Limited
 Head Office • 252 Rachadaphisek Road, Huaykwang, Bangkok 10310 • Registration: 0107551000151

www.muangthaiinsurance.com 0 2665 4000, 0 2290 3333 0 2665 4166, 0 2274 9511, 0 2276 2033



โดยภาพรวมแล้วบริษัทฯ ตั้งเป้าหมายที่จะดำเนินธุรกิจให้เติบโตอย่างยั่งยืนและมีคุณภาพ โดยการพัฒนาปัจจัยพื้นฐานในการดำเนินธุรกิจให้มีความแข็งแกร่งและมั่นคง มุ่งเน้นพัฒนาคุณภาพด้านพัฒนาผลิตภัณฑ์ต่าง ๆ มุ่งเน้นการพัฒนาคุณภาพด้านบุคลากร เพื่อให้ทันต่อสภาวการณ์แข่งขันทางธุรกิจในปัจจุบัน พัฒนาช่องทางที่จะทำให้ลูกค้าเข้าถึงการให้บริการ ของบริษัทฯ ได้ง่ายขึ้นทันกับยุคดิจิทัล และให้ความสำคัญในการบริหารจัดการโครงการต่าง ๆ ที่มีความสำคัญต่อการขยายตัวและการเติบโตของบริษัทฯ ให้มีประสิทธิภาพยิ่งขึ้น รวมถึงการบริหารด้านต้นทุนการดำเนินงาน การเพิ่มกำไรจากการรับประกันภัยให้ดียิ่งขึ้นเพื่อให้องค์กรเติบโตอย่างยั่งยืนรองรับการเติบโตของธุรกิจการให้บริการที่ดี สร้างความสะดวก รวดเร็วให้ผู้ใช้บริการ ครอบคลุมกลุ่มลูกค้าเป้าหมายและช่องทางจำหน่ายทั่วประเทศ รวมทั้งการควบคุม และการบริหารจัดการความเสี่ยงด้านต่าง ๆ ทั้ง ด้านการพิจารณารับประกันภัยในแต่ละประเภทผลิตภัณฑ์ให้อยู่ในสัดส่วนที่เหมาะสมและการบริหารจัดการด้านประกันภัยต่อ เพื่อการกระจายความเสี่ยงอย่างเหมาะสมและลดความผันผวนจากความเสียหาย เพื่อให้เกิดผลกำไรจากการรับประกันภัยที่ยั่งยืน บริษัทฯ ยังคงมุ่งเน้นการพัฒนาระบบการกรการให้บริการ ให้มีความรวดเร็วและมีประสิทธิภาพมากยิ่งขึ้นรวมถึงการศึกษานวัตกรรมใหม่ ๆ และนำเอาเทคโนโลยีทางด้านซอฟต์แวร์คอมพิวเตอร์เข้ามาช่วยบริหารจัดการ เพื่อพัฒนาระบบการทำงานภายในให้มีประสิทธิภาพมากยิ่งขึ้น และยังสามารถช่วยลดค่าใช้จ่ายจากการดำเนินงาน ทำให้บริษัทฯ มีกำไรสุทธิเพิ่มมากขึ้นโดยคำนึงถึงคุณภาพการให้บริการที่เป็นเลิศและความพึงพอใจสูงสุดของลูกค้าเป็นสำคัญ

เป้าหมายระยะยาว

แผนกลยุทธ์รองรับการขยายตัวของธุรกิจในปี 2565 - 2567

บริษัท เมืองไทยประกันภัย จำกัด (มหาชน) ดำเนินกิจการด้วยความมั่นคง เป็นที่เชื่อถือและไว้วางใจของลูกค้ามาโดยตลอดและยังคงยืนหยัดรักษาคุณภาพในการเป็นบริษัทประกันวินาศภัยขนาดใหญ่ระดับแนวหน้า กำหนดเป้าหมายหลักในการมุ่งตอบสนองความต้องการของลูกค้าเป็นสำคัญ และสร้างผลตอบแทนต่อผู้ถือหุ้นให้อยู่ในระดับที่น่าพอใจ ด้วยการพัฒนาด้านต่าง ๆ คือ

1. **ด้านการพัฒนาผลิตภัณฑ์ประกันภัย** บริษัทฯมุ่งพัฒนาและออกแบบผลิตภัณฑ์ใหม่ให้สอดคล้องกับสภาวะเศรษฐกิจและความต้องการของลูกค้าที่ปรับเปลี่ยนไปตามกระแสสังคม และเพื่อให้เหมาะกับความต้องการของลูกค้าในแต่ละช่วงวัย (Gen) และช่องทางการจำหน่ายที่แตกต่างกันออกไป โดยเฉพาะการสร้างความแตกต่างทางด้านการให้บริการที่เป็นเลิศ เพื่อรักษาและต่อยอด ขยายงานในฐานะลูกค้าเดิม และเพิ่มลูกค้ากลุ่มใหม่ ๆ รวมถึงการสร้างความสัมพันธ์ที่ดีขึ้นกับพันธมิตรทางธุรกิจต่าง ๆ ในการสร้างและขยายฐานลูกค้า เพื่อตอบโจทย์ความต้องการได้เหมาะกับสถานะการณ์ สภาวะเศรษฐกิจที่เปลี่ยนแปลงในยุคดิจิทัลมากยิ่งขึ้น และยังคงมุ่งเน้นพัฒนาผลิตภัณฑ์ที่หลากหลาย โดยเน้นไปยังผลิตภัณฑ์สำหรับกลุ่มลูกค้า รายย่อย เช่น ประกันอัคคีภัยสำหรับบ้านอยู่อาศัย ประกันภัยอุบัติเหตุและสุขภาพ การประกันภัยการเดินทาง ประกันภัยเบ็ดเตล็ด และประกันภัยรถยนต์ รวมทั้งมีการบริหารจัดการผลิตภัณฑ์ ตามนโยบายการปรับราคาผลิตภัณฑ์ให้เหมาะสมกับต้นทุนที่แท้จริงในแต่ละผลิตภัณฑ์และแต่ละช่องทางการขายอีกด้วย

2. **ด้านการบริหารช่องทางการจัดจำหน่าย** บริษัทฯตั้งเป้าหมายในการขยายช่องทางการจัดจำหน่ายให้ครอบคลุมกับกลุ่มเป้าหมายทั้งลูกค้าองค์กรขนาดใหญ่ และลูกค้ารายย่อย ในรูปแบบช่องทางแบบดั้งเดิม เช่น ช่องทางสถาบันการเงิน นายหน้า ตัวแทน หรือ ช่องทางใหม่ ๆ เช่น Digital หรือ Ecosystem Partnership นอกจากนั้น มีการหาพันธมิตรทางธุรกิจที่



CallCenter1484

บริษัท เมืองไทยประกันภัย จำกัด (มหาชน)

สำนักงานใหญ่ • 252 ถนนรัชดาภิเษก แขวงห้วยขวาง เขตห้วยขวาง กรุงเทพฯ 10310 • ทะเบียนเลขที่: 0107551000151

Muang Thai Insurance Public Company Limited

Head Office • 252 Rachadaphisek Road, Huaykwang, Bangkok 10310 • Registration: 0107551000151

www.muangthaiinsurance.com 0 2665 4000, 0 2290 3333 0 2665 4166, 0 2274 9511, 0 2276 2033



แข็งแกร่งเพิ่มขึ้น เป็นการขยายกลุ่มเป้าหมายใหม่ จากการสร้างการรับรู้ใน Brand เมืองไทยประกันภัยที่ผ่านการประชาสัมพันธ์ ภาพลักษณ์ขององค์กรผ่านทาง CEO ที่มีความน่าเชื่อถือ ใน Campaign เชื้อแป้ง ซึ่งได้รับการยอมรับทั่วประเทศ ทำให้การขยายงานในพื้นที่ภายนอกโดยเฉพาะต่างจังหวัดในเมืองหลักและเมืองรองเป็นไปตามเป้าหมาย

3. ด้านการพัฒนากระบวนการทำงาน บริษัทมุ่งมั่นพัฒนาการบริหารจัดการภายในองค์กรและกระบวนการทำงานอย่างต่อเนื่อง เพื่อเพิ่มประสิทธิภาพในการทำงานและส่งมอบบริการที่เป็นเลิศให้กับลูกค้า (Service Excellent) และสร้างความได้เปรียบในการแข่งขันทางธุรกิจในยุคของการเปลี่ยนแปลงทางเทคโนโลยีและนวัตกรรมดิจิทัล (Digital Disruption) ซึ่งในปีที่ผ่านมาบริษัทได้ดำเนินงานร่วมกับพันธมิตรทางธุรกิจในการศึกษา และพัฒนาการนำปัญญาประดิษฐ์ (Artificial Intelligence) มาใช้ในการกระบวนการพิจารณารับประกันภัยและงานสินไหมทดแทน เพื่อลดระยะเวลาในการทำงาน ส่งมอบบริการที่รวดเร็วให้กับลูกค้า และลดค่าใช้จ่ายในการดำเนินการ นอกจากนี้ได้พัฒนาระบบเทคโนโลยีสารสนเทศในการทำงานแบบเชื่อมโยงกันทั้งระบบ (Workflow System) ตั้งแต่กระบวนการรับประกันภัยจนถึงงานบริการสินไหม ซึ่งจะช่วยลดขั้นตอนการทำงานที่ซ้ำซ้อน สามารถควบคุมคุณภาพและวัดผลการปฏิบัติงานให้ได้ตามมาตรฐานที่กำหนด ตลอดจนสร้างระบบตรวจสอบและการจัดทำรายงานซึ่งเป็นหัวใจสำคัญของการพัฒนาและปรับปรุงกระบวนการทำงานอย่างต่อเนื่อง (Continuous Improvement) เพื่อให้บริษัทพร้อมรองรับการเติบโตและขยายธุรกิจได้อย่างแข็งแกร่ง และก้าวสู่การเป็นบริษัทประกันวินาศภัยชั้นนำในยุคเทคโนโลยีดิจิทัล

4. ด้านการพัฒนาบุคลากรขององค์กร บริษัทฯ มีแผนการพัฒนาบุคลากรขององค์กร เน้นการฝึกอบรมให้ความรู้แก่พนักงานทุกระดับ ไม่ว่าจะเป็นความรู้ด้านประกันภัย ความรู้ทางด้านการบริหารการทำงาน และความรู้ด้านเทคโนโลยีเพื่อการบริการลูกค้าที่ดีขึ้น โดยมีการจัดอบรมผ่าน e-Learning และโครงการต่าง ๆ ทั้งจากภายในและภายนอกองค์กรอย่างต่อเนื่องเป็นประจำทุกปี รวมทั้งการบริหารและพัฒนาโอกาส การเติบโตก้าวหน้าในสายอาชีพของพนักงาน (Career Management and Development) และจัดทำแผนการสืบทอดตำแหน่ง (Succession Plan) เพื่อพัฒนา พนักงานให้มีความพร้อม รองรับการเติบโตของบริษัท โดยมุ่งเน้นการเสริมสร้างวัฒนธรรมองค์กร ส่งเสริมค่านิยมขององค์กรด้านการให้บริการ "Customer Driven เป็นหนึ่งในใจ" และยังคงรณรงค์ให้มีการดำเนินการอย่างต่อเนื่อง กำหนดเป็นแนวทางและหัวใจหลักสำคัญให้แกพนักงานทุกระดับยึดถือและปฏิบัติร่วมกัน เพื่อสร้างความเป็นเลิศสูงสุดทางด้านการให้บริการ

5. ด้านพัฒนาระบบเทคโนโลยีสารสนเทศ เนื่องจากพฤติกรรมลูกค้าเปลี่ยนไปตามความก้าวหน้าทางเทคโนโลยี จึงจำเป็นต้องพัฒนาการให้บริการภายในองค์กรอย่างต่อเนื่อง เพื่อสอดคล้องกับความเปลี่ยนแปลงและสามารถแข่งขันเพื่อตอบสนองกับความต้องการต่าง ๆ ของลูกค้าในทุกกลุ่มเป้าหมาย ให้เกิดความประทับใจ และเชื่อมั่นในการให้บริการในทุก ๆ ขั้นตอน โดยบริษัทฯ ได้ศึกษานวัตกรรมใหม่ ๆ และนำเอาเทคโนโลยีทางด้านซอฟต์แวร์คอมพิวเตอร์เข้ามาช่วยบริหารจัดการ เพื่อพัฒนากระบวนการการทำงานตลอดจนการให้บริการให้มีประสิทธิภาพมากยิ่งขึ้นเช่น AI, Social Marketing, Cloud Technology, Enterprise Resource Planning, Business Process Management, Robotic Process Automation, Mobile Application หรือ Web Application ต่าง ๆ มาพัฒนาระบบการทำงานในองค์กร เพื่อลดระยะเวลาการดำเนินงานให้กระชับและเพื่อเพิ่มความสะดวกรวดเร็ว ให้กับลูกค้าหรือผู้ใช้บริการอีกทั้งยังสามารถช่วยลดค่าใช้จ่ายจากการดำเนินงาน รวมทั้งมุ่งพัฒนาระบบเทคโนโลยีสารสนเทศ โปรแกรมซอฟต์แวร์ต่าง ๆ อย่างต่อเนื่อง เพื่อสนับสนุนงานด้านการบันทึก ประมวลผล วิเคราะห์ข้อมูลต่าง ๆ



CallCenter1484

บริษัท เมืองไทยประกันภัย จำกัด (มหาชน)

สำนักงานใหญ่ • 252 ถนนรัชดาภิเษก แขวงห้วยขวาง เขตห้วยขวาง กรุงเทพฯ 10310 • ทะเบียนเลขที่: 0107551000151

Muang Thai Insurance Public Company Limited

Head Office • 252 Rachadaphisek Road, Huaykwang, Bangkok 10310 • Registration: 0107551000151

0 2665 4000, 0 2290 3333
 0 2665 4166, 0 2274 9511, 0 2276 2033



รวมถึงการพัฒนาระบบเทคโนโลยีสารสนเทศเพื่อการดำเนินงานต่าง ๆ ทั้งภายในและภายนอกองค์กร โดยพัฒนาระบบ e-Commerce, e-Policy, e-Claim, e-Service ให้สามารถสนับสนุนงานด้านการขายและการให้บริการต่าง ๆ กับตัวแทน และลูกค้าทั่วไปได้อย่างมีประสิทธิภาพ

6. ด้านการประชาสัมพันธ์ ภาพลักษณ์ แบรินด์ การมุ่งเน้นการประชาสัมพันธ์เพื่อตอกย้ำความเชื่อมั่น และความน่าเชื่อถือ ด้วยความมั่นคงทางธุรกิจที่มีความซื่อสัตย์สุจริต มุ่งเน้นการสร้างกำไรทางใจควบคู่ไปกับการดำเนินธุรกิจ ภายใต้แคมเปญ #เชื่อแบ้ง #เชื่อเมืองไทยประกันภัย ที่จะนำกลับมาปรับรูปแบบให้ทันสมัย เข้ากับสถานการณ์ ผ่านการประชาสัมพันธ์แบบรอบด้าน ทั้งสื่อออนไลน์ ออฟไลน์ ที่เป็นสื่อใหม่ สื่อพันธมิตร และสื่อนอกบ้านโดยเฉพาะในหัวเมืองใหญ่ รวมไปถึงสื่อในจังหวัดที่บริษัทมีสาขาขายย่อย เพื่อให้การสื่อสารช่วยส่งเสริมงานด้านการขายของบริษัท อีกทั้ง ยังเป็นการขยายฐานลูกค้าใหม่ในต่างจังหวัด ตามเป้าหมายของบริษัทพร้อมกันนี้ ยังมีแผนงานขับเคลื่อนแบรนด์อย่างต่อเนื่อง ภายใต้คอนเซ็ปต์ ยืน 1 เพื่อรอยยิ้มของคนไทย เนื่องในวาระครบรอบ 90 ปี ของการก่อตั้งในปี 2565 เพื่อตอกย้ำความน่าเชื่อถือของแบรนด์ที่อยู่มาอย่างยาวนาน

7. ด้านกิจกรรมด้านสังคม บริษัทมีความมุ่งมั่น ที่จะตอบแทนสังคม ผ่านกิจกรรมต่าง ๆ เพื่อเป็นการแสดงความรับผิดชอบ ต่อสังคมและตอบแทนสังคม ซึ่งเป็นการตอกย้ำจุดยืนทางธุรกิจในการเป็นผู้ช่วยเหลือและเยียวยาผู้คนที่ยามเกิดภัย โดยใช้ความร่วมมือจากทุกภาคส่วน ทั้งกลุ่มพนักงานในนาม “อาสาสมัครใหม่เมืองไทย” และร่วมขับเคลื่อนกิจกรรมกับกลุ่มลูกค้าคู่ค้า พันธมิตรทางธุรกิจ ตลอดจนประชาชนทั่วไปในนาม “อาสาสมัครใหม่” นอกจากนี้ยังได้วางแนวทางในการจัดกิจกรรมรณรงค์เพื่อส่งเสริมความปลอดภัยทางถนน และกิจกรรมสร้างเสริมโอกาสให้กับเยาวชน คนพิการ และผู้ด้อยโอกาสอย่างต่อเนื่อง ตลอดจนการร่วมสนับสนุนมูลนิธิมาตามแบ้ง เพื่อเป็นช่องทางในการขยายการดำเนินกิจกรรมเพื่อสังคมไปยังหลากหลายพื้นที่ทั่วประเทศ

1.3 ลักษณะการประกอบธุรกิจ

บริษัท เมืองไทยประกันภัย จำกัด (มหาชน) ดำเนินธุรกิจด้านการรับประกันวินาศภัยทุกประเภท ทั้งการรับประกันภัยทางตรง และการรับประกันภัยต่อผ่านช่องทางการจัดจำหน่ายครอบคลุมทุกช่องทาง ทั้งช่องทางตัวแทน (Agent), นายหน้า (Broker), ธนาคาร (Bancassurance), ทางโทรศัพท์ (Tele Marketing), ลูกค้าติดต่อบริษัทโดยตรง (Walk in) , ขายผ่านทางอิเล็กทรอนิกส์ (Online) ฯลฯ

1.4 รายละเอียดลักษณะผลิตภัณฑ์ บริการที่สำคัญของบริษัทฯ และสัดส่วนร้อยละของเบี้ยประกันภัยแยกตามประเภทของการรับประกันภัย

สามารถจัดประเภทของการรับประกันภัยที่มีให้บริการออกเป็น 4 ประเภท ดังนี้

1.4.1 การประกันอัคคีภัย - ให้ความคุ้มครองทรัพย์สินทั้งส่วนบุคคล และภาคธุรกิจ โดยมีประเภทการรับประกันภัย และแผนการรับประกันภัยที่ให้ความคุ้มครองที่แตกต่าง และหลากหลาย เพื่อตอบสนองความต้องการของผู้เอาประกันภัยที่แตกต่างกันในแต่ละภาคส่วน

1.4.2 ประกันภัยทางทะเลและขนส่ง - ให้ความคุ้มครองผู้ประกอบการ โดยมีประเภทกรมธรรม์ประกันภัยครอบคลุมทั้งการขนส่งสินค้าทางทะเล ทางอากาศ การขนส่งสินค้าภายในประเทศ ประกันภัยความรับผิดของผู้ขนส่ง ตลอดจนประกันภัยตัวเรือ



CallCenter1484

บริษัท เมืองไทยประกันภัย จำกัด (มหาชน)
สำนักงานใหญ่ • 252 ถนนรัชดาภิเษก แขวงห้วยขวาง เขตห้วยขวาง กรุงเทพฯ 10310 • ทะเบียนเลขที่: 0107551000151

Muang Thai Insurance Public Company Limited

Head Office • 252 Rachadaphisek Road, Huaykwang, Bangkok 10310 • Registration: 0107551000151

www.muangthaiinsurance.com ☎ 0 2665 4000, 0 2290 3333 📠 0 2665 4166, 0 2274 9511, 0 2276 2033



1.4.3 ประกันภัยรถยนต์ - ให้ความคุ้มครองรถยนต์ ตลอดจนความรับผิดที่เกิดจากการใช้รถยนต์ ประกอบด้วย ประกันภัยรถยนต์ภาคบังคับ และประกันภัยรถยนต์ภาคสมัครใจ ซึ่งในส่วนของประกันภัยรถยนต์ภาคสมัครใจ บริษัทฯ ได้จัดให้มีแผนความคุ้มครองที่หลากหลาย ทั้งประกันภัยรถยนต์ประเภท 1 ประกันภัยรถยนต์ประเภท 2 ประกันภัยรถยนต์ประเภท 3 และประกันภัยรถยนต์คุ้มครองเฉพาะภัยที่ให้เงินชดเชยค่าเดินทางระหว่างรถยนต์เข้าอู่ซ่อมจากอุบัติเหตุ กรณีผู้ขับขี่รถยนต์เป็นฝ่ายถูก และคุ้มครองรถเสียหายจากน้ำท่วม ใจกรกรมสำหรับทรัพย์สินส่วนบุคคลที่อยู่ภายในรถยนต์ รวมถึงเงินชดเชยรายวันกรณีเข้ารับการรักษาในสถานพยาบาลในฐานะคนไข้ในจากอุบัติเหตุรถยนต์เพื่อให้สามารถตอบสนองความต้องการของผู้เอาประกันภัยที่แตกต่างกันได้อย่างครบถ้วน

1.4.4 การประกันภัยเบ็ดเตล็ด- ประกันภัยที่นอกเหนือจาก 3 กลุ่มข้างต้น เช่น ประกันภัยอุบัติเหตุส่วนบุคคลและสุขภาพ ประกันภัยความรับผิดตามกฎหมายต่อสาธารณชน ประกันภัยผู้เล่นกอล์ฟ ประกันภัยความซื่อสัตย์ ประกันภัยคุ้มครองรถจักรยาน ประกันภัยสัตว์เลี้ยง ประกันภัยสินค้าทางการค้า มีแผนประกันภัยที่หลากหลายให้ลูกค้าได้เลือกทำประกันภัยตามความต้องการ

ในปี 2564 บริษัทฯ มีรายได้หลักจากการดำเนินธุรกิจประกันวินาศภัย 4 ประเภทหลัก คือ การรับประกันอัคคีภัย การรับประกันภัยทางทะเลและขนส่ง การรับประกันภัยรถยนต์ และการรับประกันภัยเบ็ดเตล็ด

ตารางสัดส่วนร้อยละของเบี้ยประกันภัยแยกตามประเภทของการรับประกันภัย ประจำปี 2564

หน่วย : ล้านบาท

รายการ	การรับประกันอัคคีภัย	การรับประกันภัยทางทะเลและขนส่ง		การรับประกันภัยรถยนต์		การรับประกันภัยเบ็ดเตล็ด						รวม
		ตัวเรือ	สินค้า	ภาคบังคับ	ภาคสมัครใจ	ความเสียหายทรัพย์สิน	ความรับผิดต่อบุคคลภายนอก	วิศวกรรม	อุบัติเหตุส่วนบุคคล	สุขภาพ	อื่นๆ	
จำนวนเบี้ยประกันภัยรับโดยตรง	1,394	35	164	359	8,021	1,430	289	405	1,530	1,105	784	15,516
สัดส่วนของเบี้ยประกันภัย (ร้อยละ)	9	0	1	2	52	9	2	3	10	7	5	100



CallCenter1484

บริษัท เมืองไทยประกันภัย จำกัด (มหาชน)
สำนักงานใหญ่ • 252 ถนนรัชดาภิเษก แขวงห้วยขวาง เขตห้วยขวาง กรุงเทพฯ 10310 • ทะเบียนเลขที่: 0107551000151
Muang Thai Insurance Public Company Limited
Head Office • 252 Rachadaphisek Road, Huaykwang, Bangkok 10310 • Registration: 0107551000151

www.muangthaiinsurance.com 0 2665 4000, 0 2290 3333 0 2665 4166, 0 2274 9511, 0 2276 2033



1.5 ช่องทางการติดต่อบริษัท วิธีการและระยะเวลาที่ใช้ในการเรียกร้อง พิจารณา และชดใช้เงินหรือค่าสินไหมทดแทนตามสัญญาประกันภัย

1.5.1 ขึ้นตอน ระยะเวลา เอกสาร และวิธีการในการขอรับค่าสินไหมทดแทนตามสัญญาประกันภัย – สามารถเข้าไปศึกษาได้ที่ <https://www.muangthaiinsurance.com/th/service/>

1.5.2 วิธีการติดต่อบริษัท และหน่วยงานที่เกี่ยวข้อง กรณีมีข้อพิพาทหรือเรื่องร้องเรียน - สามารถติดต่อได้ที่ ศูนย์บริการลูกค้า อาคารสำนักงานใหญ่ ชั้น G ที่อยู่ 252 ถนนรัชดาภิเษก แขวงห้วยขวาง เขตห้วยขวาง กรุงเทพฯ 10310 โทร.0-2665-4000, 0-2290-3333 แฟกซ์ 0-2665-4166, 0-2274-9511 หรือ โทร 1484 ตลอด 24 ชั่วโมง

2. กรอบการกำกับดูแลกิจการที่ดี และกระบวนการควบคุมภายในของบริษัทฯ รวมถึงรายละเอียดในการดำเนินการตามกรอบและกระบวนการดังกล่าว

นโยบายการกำกับดูแลกิจการ

2.1 กรอบการกำกับดูแลกิจการที่ดี และกระบวนการควบคุมภายในของบริษัทฯ

บริษัท เมืองไทยประกันภัย จำกัด (มหาชน) ตระหนักถึงความสำคัญและมุ่งมั่นที่จะดำเนินธุรกิจภายใต้กรอบการกำกับดูแลกิจการและจริยธรรมที่ดี (Good Corporate Governance) สนับสนุนในเรื่องความรับผิดชอบต่อหน้าที่ให้เกิดความโปร่งใสและเป็นธรรม บริษัทฯ จึงได้จัดทำนโยบายการกำกับดูแลกิจการที่ดี (CG Code) เพื่อให้สอดคล้องกับหลักการกำกับดูแลกิจการที่ดีสำหรับบริษัทจดทะเบียน ปี 2560 ซึ่งออกโดยสำนักงานคณะกรรมการกำกับหลักทรัพย์และตลาดหลักทรัพย์ และประกาศเรื่องการกำกับดูแลกิจการที่ดีของบริษัทประกันวินาศภัย พ.ศ. 2562 ซึ่งออกโดยสำนักงานคณะกรรมการกำกับและส่งเสริมการประกอบธุรกิจประกันภัย (คปภ.)

CG Code เมืองไทยประกันภัย

- มีการแบ่งแยกอำนาจหน้าที่ไว้อย่างชัดเจน
- มีการบริหารจัดการความเสี่ยงให้อยู่ในระดับที่ยอมรับได้
- มีกิจกรรมควบคุมที่เพียงพอ
- การนำข้อมูลสารสนเทศและการสื่อสารมาพัฒนาได้ตามมาตรฐาน
- การกำหนดให้มีการติดตามและประเมินผลเพื่อนำมาปรับปรุงแก้ไขภายในระยะเวลาที่เหมาะสม
- สร้างมูลค่าเพิ่มในการปฏิบัติงาน
- ลดค่าใช้จ่ายต่าง ๆ ซึ่งเป็นรากฐานสำคัญของการเติบโตอย่างยั่งยืน

นโยบายต่อต้านการทุจริตคอร์รัปชัน

บริษัทฯ ให้ความสำคัญในเรื่องการต่อต้านคอร์รัปชัน โดยนโยบายและแนวปฏิบัติเกี่ยวกับการต่อต้านการทุจริตคอร์รัปชันของบริษัทฯ ได้กำหนดให้ผู้บริหารและพนักงานทุกคนมีหน้าที่ต้องปฏิบัติตามกฎหมาย จริยธรรมทางธุรกิจ ระเบียบ ข้อบังคับที่เกี่ยวข้องกับการป้องกันและต่อต้านการทุจริตคอร์รัปชัน รวมทั้งต้องปฏิบัติตามหน้าที่ของตนด้วยความโปร่งใส โดยห้ามกระทำการใด ๆ ที่เป็นการทุจริตคอร์รัปชัน หรือการรับหรือให้สินบน ของขวัญ ทรัพย์สิน หรือประโยชน์อื่นใดแก่ผู้ที่มีส่วนได้เสียที่เกี่ยวข้อง รวมถึงห้ามจ่ายสินบนเพื่อผลประโยชน์ทางธุรกิจและการดำเนินการใด ๆ ที่อาจมีความเสี่ยงต่อการทุจริตคอร์รัปชัน



CallCenter1484

บริษัท เมืองไทยประกันภัย จำกัด (มหาชน)

สำนักงานใหญ่ • 252 ถนนรัชดาภิเษก แขวงห้วยขวาง เขตห้วยขวาง กรุงเทพฯ 10310 • ทะเบียนเลขที่: 0107551000151

Muang Thai Insurance Public Company Limited

Head Office • 252 Rachadaphisek Road, Huaykwang, Bangkok 10310 • Registration: 0107551000151

www.muangthaiinsurance.com 0 2665 4000, 0 2290 3333 0 2665 4166, 0 2274 9511, 0 2276 2033



ซึ่งผู้บริหารและพนักงานทุกคนต้องปฏิบัติตามด้วยความระมัดระวัง นอกจากนั้น บริษัทฯ ได้จัดให้มีกระบวนการการประเมินและบริหารความเสี่ยงด้านการทุจริตคอร์รัปชัน และจัดทำมาตรการ แนวทางปฏิบัติในการควบคุมและกำกับดูแลเพื่อป้องกันและติดตามความเสี่ยงให้อยู่ในระดับที่ยอมรับได้ มีการกำหนดแนวทางในการติดตามประเมินผลการปฏิบัติตามนโยบายและแนวทางปฏิบัติในการต่อต้านการทุจริตคอร์รัปชัน เป็นต้น ทั้งนี้ สามารถดูข้อมูลเกี่ยวกับนโยบายต่อต้านการทุจริตคอร์รัปชันของบริษัทเพิ่มเติมได้ที่ www.muangthaiinsurance.com

นโยบายป้องกันการฟอกเงิน และการก่อการร้าย

บริษัทฯ ได้กำหนดให้ลูกค้าแสดงตนและตรวจสอบเพื่อทราบข้อเท็จจริงเกี่ยวกับลูกค้าก่อนทำธุรกรรมทุกครั้ง นอกจากนี้บริษัทฯ ยังมีการตรวจสอบรายชื่อลูกค้ากับรายชื่อบุคคลที่มีความเสี่ยงด้านการฟอกเงินและรายชื่อบุคคลที่ถูกกำหนดตามรายชื่อที่สำนักงานป้องกันและปราบปรามการฟอกเงิน (ปปง.) ประกาศกำหนด ในปี 2564 บริษัทฯ ได้รับอนุมัติจากสำนักงานป้องกันและปราบปรามการฟอกเงิน (ปปง.) ให้เป็นผู้จัดการอบรมหลักสูตรและออกหนังสือรับรองผู้ผ่านหลักสูตร การป้องกันและปราบปรามการฟอกเงิน และการป้องกันและปราบปรามการสนับสนุนทางการเงินแก่การก่อการร้าย และการแพร่ขยายอาวุธที่มีอานุภาพทำลายล้างสูงของสถาบันการเงินประเภทธุรกิจประกันภัย ตามระเบียบคณะกรรมการป้องกันและปราบปรามการฟอกเงิน ว่าด้วยการจัดให้มีการฝึกอบรมให้แก่ผู้มีหน้าที่รายงานตามมาตรา ๑๓ และมาตรา ๑๖ พ.ศ. ๒๕๖๓ ให้แก่ผู้บริหาร พนักงานและบุคลากรของบริษัทฯ

นโยบาย No Gift Policy

นโยบายนี้เป็นส่วนหนึ่งของมาตรการต่อต้านการคอร์รัปชัน โดยการงดการรับของขวัญ (No Gift Policy) ในช่วงเทศกาลและในโอกาสอื่นใดไปยังพนักงาน คู่ค้าและผู้เกี่ยวข้องภายนอกได้ทราบ โดย นโยบาย No Gift Policy เริ่มในปี 2562 เป็นปีแรก เพื่อตอกย้ำความมุ่งมั่นของบริษัทฯ ในการสร้างหลักธรรมาภิบาลที่ดี โดยในปี 2564 บริษัทฯ ได้มีการจัดทำและเผยแพร่การให้ความรู้เกี่ยวกับนโยบาย No Gift Policy ผ่านสื่อทั้งภายในและภายนอกองค์กรด้วย Concept เปลี่ยนจาก “ของขวัญ” เป็น “คำอวยพร” ซึ่งผู้บริหารและพนักงาน ได้ยึดมั่นในหลักธรรมาภิบาล และร่วมเป็นส่วนหนึ่งในการปฏิบัติตามนโยบาย เพื่อให้การดำเนินงานของบริษัทฯ เป็นไปตามนโยบายการกำกับดูแลกิจการที่ในการเสริมสร้างวัฒนธรรมองค์กรแห่งความโปร่งใส

การแจ้งเบาะแส (Whistleblowing)

คณะกรรมการบริษัทฯ กำกับดูแลให้มีกระบวนการรับข้อร้องเรียนของผู้มีส่วนได้เสีย โดยมีช่องทาง การแจ้งเบาะแสและข้อร้องเรียนเกี่ยวกับการคอร์รัปชันในหลายช่องทาง รวมทั้งเปิดเผยช่องทางรับเรื่องร้องเรียนไว้ในเว็บไซต์ หรือรายงานประจำปีของบริษัทฯ พร้อมทั้งเปิดรับข้อเสนอแนะเกี่ยวกับมาตรการต่อต้านการคอร์รัปชันจากพันธมิตรและผู้มีส่วนได้เสียอย่างโปร่งใส คณะกรรมการบริษัทฯ กำกับดูแลให้มีการจัดการข้อร้องเรียนอย่างเป็นระบบ เพื่อคุ้มครองสิทธิของผู้ร้องเรียนและผู้ให้ข้อมูลที่กระทำโดยเจตนาสุจริต โดยห้ามการเปิดเผยข้อมูลแก่บุคคลอื่นที่ไม่มีหน้าที่เกี่ยวข้อง เว้นแต่เป็นการเปิดเผยตามคำสั่งโดยชอบด้วยกฎหมาย ตามคำสั่งศาลหรือหน่วยงานกำกับดูแลที่เกี่ยวข้อง




CallCenter1484

บริษัท เมืองไทยประกันภัย จำกัด (มหาชน)

สำนักงานใหญ่ • 252 ถนนรัชดาภิเษก แขวงห้วยขวาง เขตห้วยขวาง กรุงเทพฯ 10310 • ทะเบียนเลขที่: 0107551000151

Muang Thai Insurance Public Company Limited

Head Office • 252 Rachadaphisek Road, Huaykwang, Bangkok 10310 • Registration: 0107551000151

 www.muangthaiinsurance.com
  0 2665 4000, 0 2290 3333
  0 2665 4166, 0 2274 9511, 0 2276 2033


การควบคุมภายในและการบริหารจัดการความเสี่ยง

คณะกรรมการบริษัทฯ กำหนดนโยบาย ทิศทางการดำเนินงานของบริษัทฯ โครงสร้างองค์กรและสภาพแวดล้อมการควบคุมที่ดี การบริหารจัดการความเสี่ยงให้อยู่ในระดับที่เหมาะสม และมีการควบคุมการปฏิบัติงานของฝ่ายบริหาร รวมทั้งจัดให้มีระบบการควบคุมภายในอย่างเพียงพอ และปรับปรุงแก้ไขให้สอดคล้องกับแนวทางการปฏิบัติงานของบริษัทฯ ข้อกำหนดกฎหมายและข้อบังคับของทางราชการให้เป็นปัจจุบัน เพื่อให้บริษัทฯ บรรลุเป้าหมายตามที่กำหนดไว้อย่างมีประสิทธิภาพและประสิทธิผล โดยมีการทบทวนประเมินความเพียงพอของระบบควบคุมภายในของบริษัทฯ อย่างน้อยปีละ 1 ครั้ง ตามแบบประเมินของสำนักงานคณะกรรมการกำกับหลักทรัพย์และตลาดหลักทรัพย์ และประกาศคณะกรรมการกำกับและส่งเสริมการประกอบธุรกิจประกันภัย (คปภ.) เรื่อง หลักเกณฑ์วิธีการ และเงื่อนไขในการรับเงิน การจ่ายเงินการตรวจสอบ และการควบคุมภายในของบริษัทประกันวินาศภัย พ.ศ. 2557

ในการประชุมคณะกรรมการบริษัทฯ ครั้งที่ 1/2565 เมื่อวันที่ 25 กุมภาพันธ์ 2565 คณะกรรมการตรวจสอบทั้ง 3 ท่าน เข้าร่วมประชุมครบทุกท่าน นอกจากนี้คณะกรรมการบริษัทฯ ได้มอบหมายให้คณะกรรมการตรวจสอบทำการสอบทานผลการประเมินระบบการควบคุมภายในของบริษัทฯ ซึ่งจัดทำโดยฝ่ายบริหารทุกปี ก่อนนำเสนอคณะกรรมการบริษัทฯ เพื่อพิจารณา โดยสรุปผลการประเมินระบบการควบคุมภายในของบริษัทฯ ในด้านต่าง ๆ ซึ่งมี 5 องค์ประกอบ คือ

1. **การควบคุมภายในองค์กร (Control Environment)** มีการกำหนดเป้าหมายการดำเนินธุรกิจ การจัดโครงสร้างองค์กร และระเบียบวิธีปฏิบัติปฏิบัติงานเป็นลายลักษณ์อักษร การกำหนดจริยธรรม โดยให้ความสำคัญกับความซื่อสัตย์ และความโปร่งใสในการดำเนินงาน มีการบริหารจัดการที่สอดคล้องตามหลักธรรมาภิบาล บุคลากรมีความเข้าใจขอบเขตอำนาจหน้าที่และตระหนักถึงความสำคัญของลูกค้า

2. **การประเมินความเสี่ยง (Risk Assessment)** มีการกำหนดวัตถุประสงค์ระดับกิจกรรม เพื่อให้สอดคล้องการทำงานที่สำเร็จด้วยงบประมาณและทรัพยากรที่กำหนดไว้อย่างเหมาะสม ผู้บริหารมีการระบุความเสี่ยงทั้งจากปัจจัยภายในและภายนอกที่อาจมีผลกระทบต่อการบรรลุผลสำเร็จตามวัตถุประสงค์ขององค์กร โดยฝ่ายบริหารและพนักงานทุกหน่วยงานมีส่วนร่วมในการวิเคราะห์ความเสี่ยง ประเมินปัจจัยและกำหนดมาตรการจัดการความเสี่ยงให้อยู่ในระดับที่ยอมรับได้ และสื่อสารให้พนักงานทุกคนรับทราบรวมถึงติดตามผลให้มีการปฏิบัติตามที่บริษัทฯ กำหนดไว้

3. **การควบคุมการปฏิบัติงาน (Control Activities)** มีการกำหนดนโยบายและระเบียบวิธีปฏิบัติงาน กำหนดอำนาจหน้าที่ วงเงินการอนุมัติของผู้บริหารไว้อย่างชัดเจน และกำกับดูแลการปฏิบัติงานให้เป็นไปตามกรอบนโยบาย แนวทางปฏิบัติ และสอดคล้องตามแนวทางที่หน่วยงานกำกับดูแลกำหนดไว้ เพื่อให้มั่นใจได้ว่าการปฏิบัติงานจะเกิดผลสำเร็จอย่างมีประสิทธิภาพและประสิทธิผลตามที่ฝ่ายบริหารกำหนดไว้

4. **ระบบสารสนเทศและการสื่อสารข้อมูล (Information and Communications)** มีระบบข้อมูลสารสนเทศที่เกี่ยวข้องกับการปฏิบัติงานที่เพียงพอเหมาะสมสำหรับใช้ประกอบการตัดสินใจ การบันทึก รายการบัญชี และข้อมูลสารสนเทศครบถ้วนถูกต้องเพียงพอต่อการตัดสินใจทั้งข้อมูลทางการเงินหรือข้อมูลการปฏิบัติงานโดยมีการควบคุมดูแลการดำเนินงานอย่างสม่ำเสมอ และได้พัฒนาปรับปรุงระบบสารสนเทศให้มีประสิทธิภาพโดยการนำเทคโนโลยีใหม่ ๆ มาใช้เพื่อรองรับการขยายตัวทาง



CallCenter1484

บริษัท เมืองไทยประกันภัย จำกัด (มหาชน)
 สำนักงานใหญ่ • 252 ถนนรัชดาภิเษก แขวงห้วยขวาง เขตห้วยขวาง กรุงเทพฯ 10310 • ทะเบียนเลขที่: 0107551000151
 Muang Thai Insurance Public Company Limited
 Head Office • 252 Rachadaphisek Road, Huaykwang, Bangkok 10310 • Registration: 0107551000151

www.muangthaiinsurance.com 0 2665 4000, 0 2290 3333 0 2665 4166, 0 2274 9511, 0 2276 2033



ธุรกิจของบริษัทฯ ที่เพิ่มมากขึ้นอย่างต่อเนื่องเพื่อครอบคลุมความต้องการของผู้ใช้งานและการให้บริการลูกค้า รวมทั้งการมีกระบวนการสื่อสารภายในและภายนอกองค์กรอย่างมีประสิทธิภาพ

5. **ระบบการติดตาม (Monitoring)** องค์กรมีการติดตามประเมินผลการควบคุมภายในและประเมินคุณภาพการปฏิบัติงาน โดยเป็นส่วนหนึ่งของกระบวนการปฏิบัติงานตามปกติของฝ่ายบริหาร ผู้ควบคุมงานและผู้มีหน้าที่เกี่ยวข้อง ได้มีการติดตามและประเมินผลการดำเนินงานเปรียบเทียบกับเป้าหมายที่บริษัทฯ กำหนดทุกหน่วยงาน โดยฝ่ายบริหารจะรายงานผลการดำเนินงานต่อคณะกรรมการบริษัทฯ เป็นประจำทุกไตรมาส นอกจากนี้คณะกรรมการตรวจสอบได้ทำหน้าที่สอบทานการปฏิบัติตามระบบควบคุมภายในโดยครอบคลุมกิจกรรมต่าง ๆ ตามโครงสร้างของบริษัทฯ สอบทานงบการเงิน การคัดเลือกผู้สอบบัญชี และผลตอบแทน การสอบทานการปฏิบัติงาน และการตรวจสอบการทุจริต น้อยลง การปฏิบัติตามข้อกำหนด ระเบียบ คำสั่งของบริษัทฯ และหน่วยงานกำกับของทางราชการที่กำหนดไว้ และรายงานต่อคณะกรรมการบริษัทฯ เพื่อพิจารณาและรับทราบ



CallCenter1484

บริษัท เมืองไทยประกันภัย จำกัด (มหาชน)
สำนักงานใหญ่ • 252 ถนนรัชดาภิเษก แขวงห้วยขวาง เขตห้วยขวาง กรุงเทพฯ 10310 • ทะเบียนเลขที่: 0107551000151
Muang Thai Insurance Public Company Limited
Head Office • 252 Rachadaphisek Road, Huaykwang, Bangkok 10310 • Registration: 0107551000151

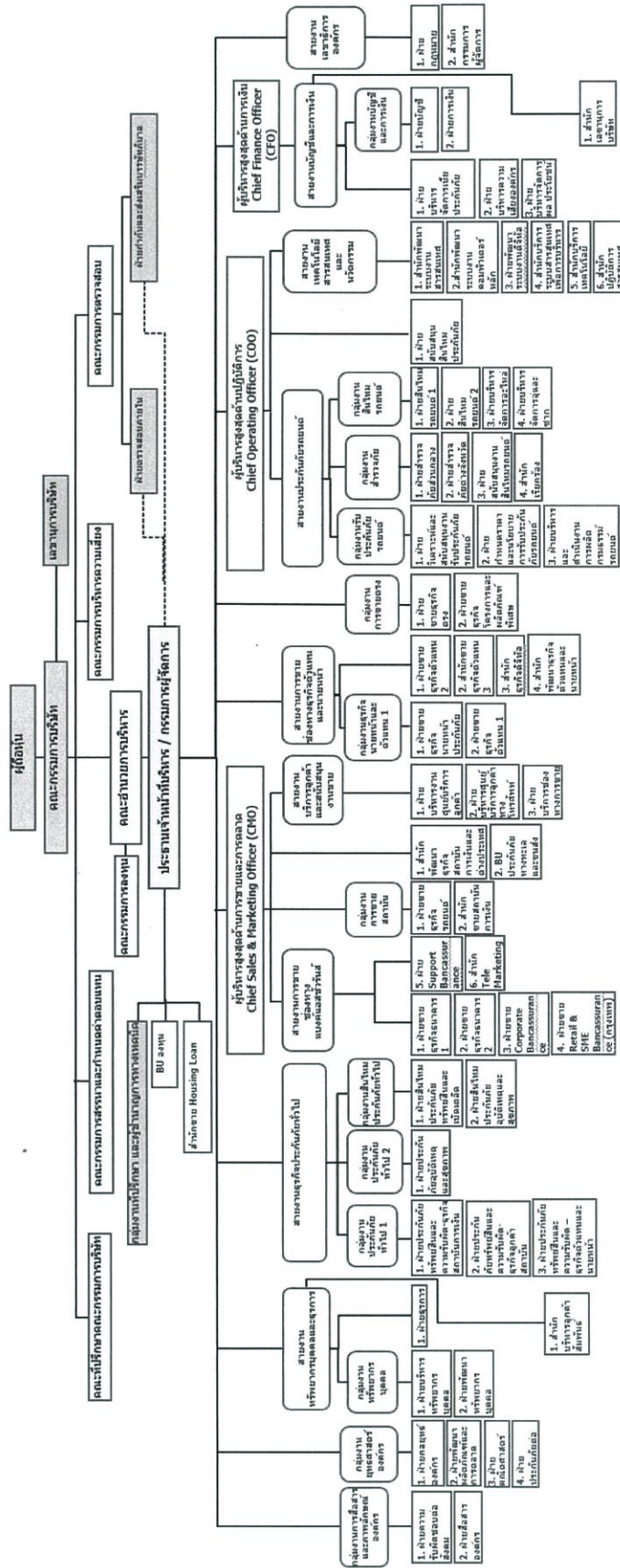
🌐 www.muangthaiinsurance.com ☎ 0 2665 4000, 0 2290 3333 📠 0 2665 4166, 0 2274 9511, 0 2276 2033



2.2 โครงสร้างองค์กรของบริษัทฯ

มีผลตั้งแต่วันที่ 17 กุมภาพันธ์ 2564

บริษัท เมืองไทยประกันภัย จำกัด (มหาชน)



บริษัท เมืองไทยประกันภัย จำกัด (มหาชน)
สำนักงานใหญ่ • 252 ถนนรัชดาภิเษก แขวงห้วยขวาง เขตห้วยขวาง กรุงเทพฯ 10310 • ทะเบียนเลขที่: 0107551000151

Muang Thai Insurance Public Company Limited
Head Office • 252 Rachadaphisek Road, Huaykwang, Bangkok 10310 • Registration: 0107551000151

CallCenter1484 www.muangthaiinsurance.com 0 2665 4000, 0 2290 3333 0 2665 4166, 0 2274 9511, 0 2276 2033



2.3 โครงสร้างการจัดการของบริษัทฯ

โครงสร้างกรรมการบริษัทฯ ประกอบด้วยคณะกรรมการบริษัทฯ ดังรายนามต่อไปนี้

1. นายโพธิพงษ์ ล่ำซำ	ประธานกรรมการ
2. นายชิงชัย หาญเจนลักษณ์	รองประธานกรรมการ
3. นางสุจิตพรพรณ ล่ำซำ	รองประธานกรรมการ
4. นางนวลพรพรณ ล่ำซำ	กรรมการผู้จัดการ และประธานเจ้าหน้าที่บริหาร
5. นายสวระ ล่ำซำ	กรรมการ
6. นายสมเกียรติ ศิริชาติไชย	กรรมการ
7. นางปณชกริกา ไบเงิน	กรรมการ
8. นายแฟรงค์ โยฮาน เจอร์รัต แวน แคมเพน	กรรมการ
9. นายฮาน ม็อง ชิว	กรรมการ
10. นายธนวรรธน์ พลวิชัย	กรรมการ
11. นายชูศักดิ์ ดิเรกวัฒนชัย	กรรมการอิสระ ประธานคณะกรรมการตรวจสอบ กรรมการสรรหาและกำหนดค่าตอบแทน
12. นายอโศก วงศ์ชะอุ่ม	กรรมการอิสระ ประธานคณะกรรมการสรรหา และกำหนดค่าตอบแทน และกรรมการตรวจสอบ
13. นายประเวช งามอาจสิทธิกุล	กรรมการอิสระ
14. นายบุญชัย โชควัฒนา	กรรมการอิสระ กรรมการสรรหาและกำหนดค่าตอบแทน
15. นายพิลาศ พันธโกศล	กรรมการอิสระ และกรรมการตรวจสอบ
16. นายกำพล ศรณะรัตน์	กรรมการอิสระ

กรรมการที่มีอำนาจลงนามผูกพันบริษัทฯ

กรรมการสองคนลงลายมือชื่อร่วมกัน และประทับตราสำคัญของบริษัท ยกเว้น นายชูศักดิ์ ดิเรกวัฒนชัย นายอโศก วงศ์ชะอุ่ม นายพิลาศ พันธโกศล นายประเวช งามอาจสิทธิกุล นายบุญชัย โชควัฒนา นายธนวรรธน์ พลวิชัย และนายกำพล ศรณะรัตน์ ไม่มีอำนาจลงลายมือชื่อ และยกเว้น นายแฟรงค์ โยฮาน เจอร์รัต แวน แคมเพน และนายฮาน ม็อง ชิว ลงลายมือชื่อร่วมกันไม่ได้

บทบาทหน้าที่ของคณะกรรมการ

1. บทบาทหน้าที่ของประธานกรรมการในฐานะผู้นำของคณะกรรมการบริษัทฯ
 - 1.1 กำกับ ติดตาม และดูแลการปฏิบัติหน้าที่ของคณะกรรมการบริษัทฯ ให้เป็นไปอย่างมีประสิทธิภาพ และบรรลุตามวัตถุประสงค์และเป้าหมายหลักขององค์กร
 - 1.2 ดูแลและส่งเสริมให้กรรมการทุกคนมีส่วนร่วมในการส่งเสริมให้เกิดวัฒนธรรมในองค์กรที่มีจริยธรรม และมีการกำกับดูแลกิจการที่ดี
 - 1.3 เข้าร่วมกับกรรมการผู้จัดการในการกำหนดวาระการประชุมคณะกรรมการบริษัทฯ และมีมาตรการ



CallCenter1484

บริษัท เมืองไทยประกันภัย จำกัด (มหาชน)

สำนักงานใหญ่ • 252 ถนนรัชดาภิเษก แขวงห้วยขวาง เขตห้วยขวาง กรุงเทพฯ 10310 • ทะเบียนเลขที่: 0107551000151

Muang Thai Insurance Public Company Limited

Head Office • 252 Rachadaphisek Road, Huaykwang, Bangkok 10310 • Registration: 0107551000151

☎ 0 2665 4000, 0 2290 3333 📠 0 2665 4166, 0 2274 9511, 0 2276 2033



ในการกำกับดูแลให้เรื่องสำคัญได้ถูกบรรจุเป็นวาระการประชุม

- 1.4 มีการจัดสรร และควบคุมเวลาให้เพียงพอและเหมาะสม สำหรับให้ฝ่ายจัดการเสนอเรื่อง และเหมาะสมสำหรับกรรมการที่จะอภิปรายในประเด็นที่สำคัญอย่างทั่วถึง และส่งเสริมให้กรรมการได้ใช้ดุลพินิจที่รอบคอบและให้ความเห็นได้อย่างอิสระ
- 1.5 ให้ความสำคัญในการเสริมสร้างความสัมพันธ์อันดีระหว่างกรรมการที่เป็นผู้บริหาร และกรรมการที่ไม่เป็นผู้บริหาร และระหว่างคณะกรรมการบริษัทกับฝ่ายจัดการ

2. บทบาทหน้าที่ของกรรมการผู้จัดการ

- 2.1 กรรมการผู้จัดการรายงานโดยตรงต่อคณะกรรมการบริษัท
- 2.2 กรรมการผู้จัดการเป็นสมาชิกของคณะอำนวยการบริหาร
- 2.3 มีอำนาจในการบริหารงาน ควบคุม อนุมัติ และรับผิดชอบการดำเนินงานตามที่ได้กำหนดไว้ในแผน และกลยุทธ์ทางธุรกิจการบริหารงบประมาณการปฏิบัติงาน การลงทุน และการดำเนินการต่างๆ เพื่อปลดปล่อยภาระของบริษัท
- 2.4 มีอำนาจในการดำเนินการตามที่ได้รับมอบหมายจากคณะกรรมการบริษัท
- 2.5 มีอำนาจในการแต่งตั้งคณะกรรมการระดับปฏิบัติการชุดต่างๆ ตามความเหมาะสมของลักษณะการดำเนินงานธุรกิจ
- 2.6 มีอำนาจในการอนุมัติและจัดการค่าใช้จ่ายในจำนวนเงินที่กำหนดไว้ไม่เกินอำนาจหน้าที่ที่ได้รับมอบหมาย ทั้งนี้ กรรมการผู้จัดการไม่ใช้อำนาจหน้าที่ของตน ในกรณีที่ตนเองมีส่วนได้เสียหรือผลประโยชน์ขัดแย้งอื่นใดกับบริษัท
- 2.7 ในกรณีที่กรรมการผู้จัดการได้มอบอำนาจให้บุคคลอื่นกระทำการแทนตนเอง ขอบเขตการมอบอำนาจของบุคคลดังกล่าวจะต้องไม่รวมถึงการอนุมัติให้ทำรายการที่ผู้รับมอบอำนาจอาจมีส่วนได้เสียหรือมีผลประโยชน์ขัดแย้งอื่นใดกับบริษัท

3. บทบาทหน้าที่ของคณะกรรมการ

- 3.1 กำหนดนโยบายและทิศทางการดำเนินงานของบริษัทให้สอดคล้องตามกฎหมาย วัตถุประสงค์ ข้อบังคับของบริษัท และมติที่ประชุมผู้ถือหุ้น
- 3.2 ควบคุมและดูแลให้ฝ่ายบริหารดำเนินการให้เป็นไปตามนโยบายที่กำหนดไว้อย่างมีประสิทธิภาพและประสิทธิผล เพื่อรักษาผลประโยชน์ของบริษัท ผู้ถือหุ้น ผู้ถือกรรมธรรม์ และผู้มีส่วนได้เสียอื่นๆ
- 3.3 ประสานงานระหว่างผู้ถือหุ้นกับฝ่ายบริหาร ดูแลไม่ให้เกิดความขัดแย้งทางผลประโยชน์ระหว่างบริษัทกับผู้บริหาร
- 3.4 ดูแลการลงทุน การขยายกิจการ การจัดหา ขาย หรือรับโอนสินทรัพย์ที่มีผลกระทบต่ออย่างมีนัยสำคัญต่อบริษัท
- 3.5 ร่วมประชุมคณะกรรมการ แต่งตั้งและถอดถอนผู้บริหารระดับสูง รวมทั้งคัดเลือก และเสนอชื่อบุคคลในการพิจารณาเลือกตั้งเป็นกรรมการบริษัทโดยผู้ถือหุ้น
- 3.6 เสนอผู้สอบบัญชีให้ผู้ถือหุ้นพิจารณาแต่งตั้ง



CallCenter1484

บริษัท เมืองไทยประกันภัย จำกัด (มหาชน)

สำนักงานใหญ่ • 252 ถนนรัชดาภิเษก แขวงห้วยขวาง เขตห้วยขวาง กรุงเทพฯ 10310 • ทะเบียนเลขที่: 0107551000151

Muang Thai Insurance Public Company Limited

Head Office • 252 Rachadaphisek Road, Huaykwang, Bangkok 10310 • Registration: 0107551000151

www.muangthaiinsurance.com 0 2665 4000, 0 2290 3333 0 2665 4166, 0 2274 9511, 0 2276 2033



3.7 เปิดเผยข้อมูลที่ถูกต้องและเป็นไปตามข้อกำหนดของกฎหมาย

3.8 มีอำนาจกระทำการใด ๆ ตามที่ระบุไว้ในหนังสือบริคณห์สนธิ ข้อบังคับ และบทบัญญัติของกฎหมาย

2.4 คณะกรรมการชุดย่อย

คณะกรรมการบริษัทได้พิจารณาแต่งตั้งคณะกรรมการชุดย่อย เพื่อให้เรื่องสำคัญได้รับการพิจารณาอย่างรอบคอบ และกลั่นกรองข้อมูลและเสนอแนวทางพิจารณาก่อนเสนอให้คณะกรรมการบริษัทเห็นชอบต่อไป

2.4.1 คณะกรรมการตรวจสอบ

เป็นผู้มีความรู้ในการสอบทานงบการเงิน มีวาระการดำรงตำแหน่ง 3 ปี ดังรายนามต่อไปนี้

- | | |
|-----------------------------|---------|
| 1. นายชูศักดิ์ ดิเรกวัฒนชัย | ประธาน |
| 2. นายอโศก วงศ์ชะอุ่ม | กรรมการ |
| 3. นายพิลาศ พันธโกศล | กรรมการ |

โดยมี นางสาวกนกกร พรหมไทย ผู้อำนวยการ ผู้บริหารสำนักตรวจสอบภายใน ทำหน้าที่เลขานุการ คณะกรรมการตรวจสอบ บทบาทและหน้าที่ของคณะกรรมการตรวจสอบ¹

1. สอบทานให้บริษัทมีการรายงานทางการเงินที่มีความสมบูรณ์ ถูกต้อง เชื่อถือได้ มีการเปิดเผยข้อมูลที่สำคัญ โดยครบถ้วนและเป็นไปตามมาตรฐานบัญชีที่รับรองโดยทั่วไป
2. สอบทานและประเมินผลให้บริษัท มีระบบการควบคุมภายใน (Internal Control) ระบบการตรวจสอบภายใน (Internal Audit) และระบบการบริหารความเสี่ยงที่เหมาะสม มีประสิทธิผล และรัดกุม ตามกรอบที่ได้รับการยอมรับเป็นมาตรฐานสากล รวมถึงกำหนดอำนาจหน้าที่ ความรับผิดชอบ และพิจารณาความเป็นอิสระของฝ่ายตรวจสอบภายใน ตลอดจนให้ความเห็นชอบในการพิจารณาแต่งตั้งโยกย้าย เลิกจ้างหัวหน้าฝ่ายตรวจสอบภายใน หรือหน่วยงานอื่นใดที่รับผิดชอบเกี่ยวกับการตรวจสอบภายใน
3. สอบทานให้บริษัทปฏิบัติตามกฎหมายว่าด้วยการประกันวินาศภัย ข้อกำหนดของสำนักงานคณะกรรมการกำกับและส่งเสริมการประกอบธุรกิจประกันภัย กฎหมายว่าด้วยหลักทรัพย์และตลาดหลักทรัพย์ข้อกำหนดของตลาดหลักทรัพย์ และกฎหมายที่เกี่ยวข้องกับธุรกิจของบริษัท
4. พิจารณา คัดเลือก เสนอแต่งตั้งบุคคลซึ่งมีความเป็นอิสระเพื่อทำหน้าที่เป็นผู้สอบบัญชีของบริษัท และเสนอคำตอบแทนของบุคคลดังกล่าว รวมทั้งเข้าร่วมประชุมกับผู้สอบบัญชี โดยไม่มีฝ่ายจัดการเข้าร่วมประชุมด้วยอย่างน้อยปีละ 1 ครั้ง
5. ให้ข้อเสนอแนะแก่ฝ่ายบริหารเพื่อการกำกับดูแลการปฏิบัติงานให้เป็นไปอย่างมีประสิทธิภาพและประสิทธิผล และรายงานต่อคณะกรรมการบริษัท เพื่อดำเนินการปรับปรุงแก้ไข ภายในเวลาที่คณะกรรมการตรวจสอบเห็นสมควร ในกรณีที่คณะกรรมการตรวจสอบพบหรือมีข้อสงสัยว่ามีรายการหรือการกระทำ ดังต่อไปนี้
 - 5.1 รายการที่เกิดความขัดแย้งทางผลประโยชน์
 - 5.2 การทุจริต มีสิ่งผิดปกติ หรือมีความบกพร่องที่สำคัญในระบบควบคุมภายใน
 - 5.3 การฝ่าฝืนกฎหมายว่าด้วยการประกันวินาศภัย กฎหมายว่าด้วยหลักทรัพย์และตลาดหลักทรัพย์



CallCenter1484

บริษัท เมืองไทยประกันภัย จำกัด (มหาชน)

สำนักงานใหญ่ • 252 ถนนรัชดาภิเษก แขวงห้วยขวาง เขตห้วยขวาง กรุงเทพฯ 10310 • ทะเบียนเลขที่: 0107551000151

Muang Thai Insurance Public Company Limited

Head Office • 252 Rachadaphisek Road, Huaykwang, Bangkok 10310 • Registration: 0107551000151

www.muangthaiinsurance.com 0 2665 4000, 0 2290 3333 0 2665 4166, 0 2274 9511, 0 2276 2033



ข้อกำหนดของตลาดหลักทรัพย์ หรือกฎหมายอื่นที่เกี่ยวข้องกับธุรกิจของบริษัทฯ หากคณะกรรมการของบริษัทฯ หรือผู้บริหารไม่ดำเนินการให้มีการปรับปรุงแก้ไขภายในเวลาที่คณะกรรมการตรวจสอบกำหนด คณะกรรมการตรวจสอบจะต้องรายงานต่อสำนักงานคณะกรรมการกำกับและส่งเสริมการประกอบธุรกิจประกันภัยโดยไม่ชักช้า

6. แสดงความเห็นประกอบรายงานผลการประเมินการควบคุมภายในของบริษัทฯ โดยรวมต่อคณะกรรมการบริษัทฯ
7. สอบทานประสิทธิภาพในการบริหารความเสี่ยงด้านการซื้อของของบริษัทฯ เพื่อให้แน่ใจว่าได้ดำเนินการตามมาตรฐานที่เหมาะสม กรณีได้รับรายงานการซื้อ และพบว่าการซื้อหรือการกระทำใดซึ่งส่งผลกระทบต่อฐานะการเงิน ผลการดำเนินงาน หรือชื่อเสียงของบริษัทฯ ให้คณะกรรมการตรวจสอบรายงานต่อคณะกรรมการบริษัทฯ เพื่อดำเนินการแก้ไขภายในระยะเวลาที่เหมาะสมโดยไม่ชักช้า ตามที่คณะกรรมการตรวจสอบเห็นสมควร หากคณะกรรมการบริษัทฯ หรือผู้บริหารไม่ดำเนินการให้มีการปรับปรุงแก้ไขภายในระยะเวลาที่คณะกรรมการตรวจสอบกำหนด ให้กรรมการตรวจสอบรายงานการกระทำดังกล่าวต่อสำนักงานคณะกรรมการกำกับและส่งเสริมการประกอบธุรกิจประกันภัย
8. พิจารณารายการที่เกี่ยวข้องกันหรือรายการที่อาจมีความขัดแย้งทางผลประโยชน์ ให้เป็นไปตามกฎหมายและข้อกำหนดของตลาดหลักทรัพย์ ทั้งนี้ เพื่อให้มั่นใจว่ารายการดังกล่าวสมเหตุสมผลและเป็นประโยชน์สูงสุดต่อบริษัท
9. จัดทำรายงานของคณะกรรมการตรวจสอบโดยเปิดเผยไว้ในรายงานประจำปีของบริษัทฯ ซึ่งรายงานดังกล่าวต้องลงนามโดยประธานคณะกรรมการตรวจสอบและต้องประกอบด้วยข้อมูลอย่างน้อยดังต่อไปนี้
 - 9.1 ความเห็นเกี่ยวกับความถูกต้อง ครบถ้วน เป็นที่เชื่อถือได้ของรายงานทางการเงินของบริษัทฯ
 - 9.2 ความเห็นเกี่ยวกับความเพียงพอของระบบควบคุมภายในของบริษัทฯ
 - 9.3 ความเห็นเกี่ยวกับการปฏิบัติตามกฎหมายว่าด้วยหลักทรัพย์และตลาดหลักทรัพย์ ข้อกำหนดของตลาดหลักทรัพย์ หรือกฎหมายที่เกี่ยวข้องกับธุรกิจของบริษัทฯ
 - 9.4 ความเห็นเกี่ยวกับความเหมาะสมของผู้สอบบัญชี
 - 9.5 ความเห็นเกี่ยวกับรายการที่อาจมีความขัดแย้งทางผลประโยชน์
 - 9.6 จำนวนการประชุมคณะกรรมการตรวจสอบ และการเข้าร่วมประชุมของกรรมการตรวจสอบแต่ละท่าน
 - 9.7 ความเห็นหรือข้อสังเกตโดยรวมที่คณะกรรมการตรวจสอบได้รับจากการปฏิบัติหน้าที่ตามกฎหมาย
 - 9.8 รายการอื่นที่เห็นว่าผู้ถือหุ้นและผู้ลงทุนทั่วไปควรทราบภายใต้ขอบเขตหน้าที่และความรับผิดชอบที่ได้รับมอบหมายจากคณะกรรมการบริษัทฯ
10. สอบทานความถูกต้องของเอกสารอ้างอิงและแบบประเมินตนเองเกี่ยวกับมาตรการคอร์ปชั่นของบริษัทฯ ตามโครงการแนวร่วมปฏิบัติของภาคเอกชนไทยในการต่อต้านทุจริต
11. ปฏิบัติการอื่นใดตามที่คณะกรรมการของบริษัทฯ มอบหมายด้วยความเห็นชอบจากคณะกรรมการตรวจสอบ ในกรณีที่จำเป็นคณะกรรมการตรวจสอบอาจขอคำปรึกษาจากที่ปรึกษาภายนอก หรือผู้เชี่ยวชาญทางวิชาชีพเกี่ยวกับการปฏิบัติงานตรวจสอบได้ ด้วยค่าใช้จ่ายของบริษัทฯ



ในกรณีที่มีการเปลี่ยนแปลงหน้าที่ของคณะกรรมการตรวจสอบ ให้บริษัทฯ แจ้งมติเปลี่ยนแปลงหน้าที่และจัดทำรายชื่อและขอบเขตการดำเนินงานของคณะกรรมการตรวจสอบที่มีการเปลี่ยนแปลงตามแบบที่สำนักงานคณะกรรมการกำกับและส่งเสริมการประกอบธุรกิจประกันภัยและตลาดหลักทรัพย์กำหนด และนำส่งต่อสำนักงานคณะกรรมการกำกับและส่งเสริมการประกอบธุรกิจประกันภัยภายใน 15 วันทำการและตลาดหลักทรัพย์ภายใน 3 วันทำการนับแต่วันที่มีการเปลี่ยนแปลงดังกล่าว

2.4.2 คณะกรรมการบริหารจัดการความเสี่ยง

มีวาระการดำรงตำแหน่ง 3 ปี ดังรายชื่อดังต่อไปนี้

1. นายสมเกียรติ ศิริชาติไชย	ประธาน
2. นางสุจิตพรพรณ ล้ำซ้ำ	กรรมการ
3. นางนวลพรพรณ ล้ำซ้ำ	กรรมการ
4. นางปทุมทริกา ไบเงิน	กรรมการ
5. นายสุธี โมกขะเวส	กรรมการ
6. นายฮาน ม็อง ซิว	กรรมการ
7. นายฮาร์วีย์ แซมเบอร์เลง	กรรมการ
8. นายเอเดรียน ลิม	กรรมการ
9. นายวาสิต ล้ำซ้ำ	กรรมการ
10. นายสุรัตน์ ศรีสมบุญกุล	กรรมการ
11. นายประวิทย์ จิมากร	กรรมการ
12. นายพงศธร เลี่ยมนาค	กรรมการ

โดยมี นายณฤตล สกุลไพศาลทรัพย์ ผู้อำนวยการฝ่ายบริหารความเสี่ยงองค์กร ทำหน้าที่เลขานุการคณะกรรมการบริหารจัดการความเสี่ยง

บทบาทและหน้าที่ของคณะกรรมการบริหารจัดการความเสี่ยง

1. ช่วยเหลือคณะกรรมการบริษัท ในการกำหนดระดับความเสี่ยงที่ยอมรับได้ (Risk Appetite)
2. ทบทวนและแนะนำเกี่ยวกับกลยุทธ์การบริหารจัดการความเสี่ยง นโยบายและความเสี่ยงที่ทนได้ (Risk Tolerance) เพื่อให้คณะกรรมการบริษัท พิจารณานอมนุมัติ
3. กำหนด และกลั่นกรอง กรอบ นโยบายและเอกสารอื่นใดที่เกี่ยวข้องกับการบริหารจัดการความเสี่ยง เพื่อเสนอต่อคณะกรรมการบริษัท พิจารณา ซึ่งต้องครอบคลุมถึงความเสี่ยงประเภทต่างๆ ที่สำคัญ เช่น ความเสี่ยงด้านการรับประกันภัย ความเสี่ยงด้านเครดิต ความเสี่ยงด้านสภาพคล่อง ความเสี่ยงจากตลาด ความเสี่ยงด้านการปฏิบัติการ ความเสี่ยงจากการลงทุน และความเสี่ยงที่มีผลกระทบต่อชื่อเสียงของกิจการ เป็นต้น
4. ทบทวนความเพียงพอของนโยบายและระบบการบริหารจัดการความเสี่ยง เพื่อการบ่งชี้ การประเมิน การติดตาม และการควบคุมความเสี่ยง และให้คำแนะนำแก่คณะกรรมการบริษัทฯ ตามที่เห็นว่าจำเป็น



CallCenter1484

บริษัท เมืองไทยประกันภัย จำกัด (มหาชน)
สำนักงานใหญ่ • 252 ถนนรัชดาภิเษก แขวงห้วยขวาง เขตห้วยขวาง กรุงเทพฯ 10310 • ทะเบียนเลขที่: 0107551000151
Muang Thai Insurance Public Company Limited
Head Office • 252 Rachadaphisek Road, Huaykwang, Bangkok 10310 • Registration: 0107551000151

www.muangthaiinsurance.com 0 2665 4000, 0 2290 3333 0 2665 4166, 0 2274 9511, 0 2276 2033



5. ตรวจสอบว่ามีความเพียงพอของสิ่งอำนวยความสะดวกขั้นพื้นฐาน ทรัพยากร ระบบ และเอกสารเพื่อการบริหารจัดการความเสี่ยงอย่างมีประสิทธิภาพ
6. ทบทวนรายงานเกี่ยวกับความเสี่ยงและองค์ประกอบของความเสี่ยงประเภทต่างๆ เป็นระยะๆ ความเพียงพอของเงินทุน ส่วนผสมของสินทรัพย์เสี่ยง และกิจกรรมของบริษัท ที่เกี่ยวข้องกับการบริหารจัดการความเสี่ยง เพื่อให้มั่นใจว่า การดำเนินธุรกิจของบริษัท อยู่ภายใต้นโยบายการบริหารจัดการความเสี่ยง
7. ดูแลให้คำแนะนำแก่คณะกรรมการบริษัทฯ เป็นระยะๆ เกี่ยวกับสถานะการณ์ด้านเงินกองทุนของบริษัท ในปัจจุบันและที่คาดว่าจะเป็นในอนาคต
8. ตรวจสอบว่ามีการกำหนดอำนาจและหน้าที่ความรับผิดชอบในการบริหารจัดการความเสี่ยงไว้อย่างชัดเจน
9. ตรวจสอบว่าขั้นตอนการกำกับดูแลความเสี่ยงเป็นไปตามกฎระเบียบว่าด้วยการกำกับดูแลกิจการที่ใช้บังคับอยู่ในประเทศไทย และให้คำแนะนำแก่คณะกรรมการบริษัทฯ เกี่ยวกับความเสี่ยงที่อาจจะมีผลกระทบระยะเบียดังกล่าวได้
10. จัดเตรียมแผนบรรเทาความเสี่ยง เพื่อรับมือกับความเสี่ยงกรณีฉุกเฉิน
11. ปฏิบัติการอื่นใดตามที่คณะกรรมการบริษัทฯ หรือคณะกรรมการตรวจสอบมอบหมาย

2.4.3 คณะกรรมการพิจารณาการลงทุน

มีวาระการดำรงตำแหน่ง 3 ปี ดังรายนามต่อไปนี้

- | | |
|--------------------------|---------|
| 1. นางสาวจิตพรพรณ ล้ำซ้ำ | ประธาน |
| 2. นางนวลพรพรณ ล้ำซ้ำ | กรรมการ |
| 3. นางปณิตทริกา ไบเงิน | กรรมการ |
| 4. นายฮาน มิ่ง ฮิว | กรรมการ |

โดยมี นายวุฒิศักดิ์ อุดมพรพุดุง ผู้อำนวยการอาวุโส ผู้บริหาร BU ลงทุน ทำหน้าที่เลขานุการคณะกรรมการพิจารณาการลงทุน

ขอบเขตของอำนาจ หน้าที่และความรับผิดชอบ คณะกรรมการลงทุน

1. กำหนดกลยุทธ์การลงทุนในภาพรวม โดยการพิจารณาต้องคำนึงถึงกฎระเบียบข้อบังคับของหน่วยงานที่กำกับการลงทุน และสอดคล้องกับกรอบนโยบายการลงทุนและแผนการลงทุนที่คณะกรรมการบริหารความเสี่ยงได้นำเสนอและได้รับการอนุมัติจากคณะกรรมการบริษัทฯ
2. เสนอนโยบายและกลยุทธ์การลงทุนต่อคณะกรรมการบริษัทฯ ผ่านคณะกรรมการบริหารความเสี่ยงปีละครั้ง และทบทวนทุกๆ ไตรมาส หรือในกรณีอื่นๆ ที่ผู้อำนวยการฝ่ายลงทุนเห็นควรนำเสนอต่อคณะกรรมการบริหารความเสี่ยง
3. กำกับดูแลการลงทุนให้เป็นไปตามกฎระเบียบ และข้อกำหนดต่างๆ หากพบว่ามีรายการที่ละเมิด หรือเกินข้อกำหนดให้ประเมินวิธีแก้ไข และสั่งการให้ ผู้บริหารที่รับผิดชอบดำเนินการหรือสั่งการต่อเพื่อแก้ไขหรือขอ



CallCenter1484

บริษัท เมืองไทยประกันภัย จำกัด (มหาชน)
สำนักงานใหญ่ • 252 ถนนรัชดาภิเษก แขวงห้วยขวาง เขตห้วยขวาง กรุงเทพฯ 10310 • ทะเบียนเลขที่: 0107551000151

Muang Thai Insurance Public Company Limited

Head Office • 252 Rachadaphisek Road, Huaykwang, Bangkok 10310 • Registration: 0107551000151

www.muangthaiinsurance.com ☎ 0 2665 4000, 0 2290 3333 📠 0 2665 4166, 0 2274 9511, 0 2276 2033



คำปรึกษาจากสำนักงานคณะกรรมการกำกับและส่งเสริมการประกอบธุรกิจประกันภัย ในกรณีที่ไม่สามารถแก้ไขได้ในทางปฏิบัติ

4. กำกับดูแลการลงทุนให้เป็นไปตามกรอบนโยบายการลงทุน ในกรณีพบรายการที่ละเมิด หรือเกินข้อกำหนดให้ประเมินวิธีแก้ไขและสั่งการให้ ผู้บริหารที่รับผิดชอบดำเนินการหรือสั่งการต่อเพื่อแก้ไข หรือตัดสินใจดำเนินการตามทางเลือกที่เป็นประโยชน์ต่อผู้มีส่วนได้เสียมากที่สุด ในกรณีที่ไม่สามารถแก้ไขได้ในทางปฏิบัติ
5. บริหารสินทรัพย์ลงทุนและประสานงานกับสถาบันการเงินที่เป็นคู่ธุรกรรม ผู้รับฝากทรัพย์สิน รวมถึงผู้จัดการลงทุนภายนอก ให้การทำธุรกรรมต่างๆ เป็นไปตามข้อตกลงที่ระบุในหนังสือสัญญา
6. วิเคราะห์และนำเสนอแนวทางการลงทุนแก่คณะกรรมการบริหารความเสี่ยงอย่างน้อยปีละครั้ง เพื่อประกอบการพิจารณาทบทวนกรอบนโยบายการลงทุนและแผนการลงทุน ก่อนนำเสนอต่อคณะกรรมการบริษัท
7. จัดให้มีขั้นตอนการปฏิบัติงาน การควบคุมภายในควบคู่ไปกับระบบการบริหารความเสี่ยงที่สามารถชี้วัดติดตามและควบคุมความเสี่ยงจากการลงทุนได้อย่างเหมาะสม และมีประสิทธิภาพเพื่อรองรับการดำเนินการตามนโยบายการลงทุนที่ได้รับการอนุมัติจากคณะกรรมการบริษัท
8. ดำเนินการให้มีระบบการจัดการข้อมูลการลงทุน เพื่อรายงานผลการดำเนินงาน ตัวเทียบวัด (Benchmark) อย่างรวดเร็ว ถูกต้องตามมาตรฐานสากล และเพื่อให้การกำกับดูแลและการประเมินผลเป็นไปอย่างมีประสิทธิภาพ
9. กำหนดสายการบังคับบัญชาในฝ่ายลงทุน พร้อมระบุหน้าที่และความรับผิดชอบของแต่ละตำแหน่งงานอย่างชัดเจน
10. ปฏิบัติงานอื่นๆ ที่ได้รับมอบหมายจากคณะกรรมการบริหาร (Executive Committee)

2.4.4 คณะกรรมการสรรหาและกำหนดค่าตอบแทน

มีวาระการดำรงตำแหน่ง 3 ปี ดังรายนามต่อไปนี้

- | | |
|------------------------------|---------|
| 1. นายอโศก วงศ์ชะอุ่ม | ประธาน |
| 2. นายชูศักดิ์ ดีเรกวัดมนชัย | กรรมการ |
| 3. นายบุญชัย โชควัฒนา | กรรมการ |

โดยมีร้อยเอกหญิงชญาดา หนีพาล รองกรรมการผู้จัดการ ผู้บริหารสายงานทรัพยากรบุคคลและธุรการ ทำหน้าที่เลขานุการคณะกรรมการสรรหาและกำหนดค่าตอบแทน

บทบาทและหน้าที่ของคณะกรรมการสรรหาและกำหนดค่าตอบแทน

1. กำหนดนโยบาย หลักเกณฑ์ และวิธีการในการสรรหากรรมการบริษัทฯ กรรมการในคณะกรรมการชุดย่อยต่างๆ ที่ได้รับมอบหมายอำนาจหน้าที่และความรับผิดชอบโดยตรงจากคณะกรรมการบริษัท และกำหนดนโยบาย หลักเกณฑ์ และวิธีการสรรหาผู้บริหารระดับสูงตั้งแต่ระดับกรรมการผู้จัดการขึ้นไป เพื่อเสนอให้คณะกรรมการบริษัทฯ พิจารณาอนุมัติ



2. สรรหา คัดเลือก และเสนอชื่อบุคคลที่มีคุณสมบัติเหมาะสมสำหรับตำแหน่งกรรมการบริษัท กรรมการในคณะกรรมการชุดย่อยฯ และผู้บริหารระดับสูงตั้งแต่ระดับกรรมการผู้จัดการขึ้นไป ต่อคณะกรรมการบริษัท
3. กำหนดนโยบายและจำนวนค่าตอบแทน และผลประโยชน์อื่นที่ให้แก่กรรมการบริษัท กรรมการชุดย่อยฯ และผู้บริหารระดับสูงตั้งแต่ระดับกรรมการผู้จัดการขึ้นไป เพื่อเสนอให้คณะกรรมการบริษัทพิจารณา
4. กำหนดแนวทางการประเมินผลงาน และสอบทานผลการปฏิบัติงานของกรรมการและผู้บริหารระดับสูงตั้งแต่ระดับกรรมการผู้จัดการขึ้นไป เพื่อพิจารณาปรับผลตอบแทนประจำปี โดยจะต้องคำนึงถึงหน้าที่ ความรับผิดชอบ และความเสี่ยงที่เกี่ยวข้อง รวมถึงให้ความสำคัญกับการเพิ่มมูลค่าของส่วนของถือหุ้นในระยะยาวประกอบการพิจารณาประเมินผลด้วย
5. พิจารณาให้คำแนะนำเรื่องนโยบายการบริหารทรัพยากรบุคคล และนโยบายเกี่ยวกับโครงสร้างผลตอบแทนพนักงาน
6. ปฏิบัติการอื่นใดตามที่คณะกรรมการบริษัทมอบหมาย

2.4.5 คณะกรรมการอื่นๆ

คณะอำนวยการบริหาร - มีวาระการดำรงตำแหน่ง 3 ปี ดังรายนามต่อไปนี้

- | | |
|-----------------------------|---------------------|
| 1. นายสมเกียรติ ศิริชาติไชย | ประธาน |
| 2. นางสุจิตพรธน ล่ำซำ | กรรมการ |
| 3. นางนวลพรธน ล่ำซำ | กรรมการ |
| 4. นายสาระ ล่ำซำ | กรรมการ |
| 5. นายฮาน ม็อง ชิว | กรรมการ |
| 6. นายวาสิต ล่ำซำ | กรรมการ |
| 7. นายเอเดรียน ลิม | กรรมการ |
| 8. นายสุรัตน์ ศรีสมบุญกุล | กรรมการ |
| 9. นางปฎนทริกา ไบเงิน | กรรมการและเลขานุการ |

โดยมี นางปฎนทริกา ไบเงิน ผู้บริหารสูงสุดทางด้านการเงิน ทำหน้าที่เลขานุการคณะอำนวยการบริหาร

บทบาทและหน้าที่ของคณะอำนวยการบริหาร

1. ประสานงานร่วมกับคณะผู้บริหารในเรื่องต่างๆ ที่เกี่ยวข้องกับการดำเนินธุรกิจประจำวันของบริษัท และการปฏิบัติของคณะผู้บริหารตามแผนงานและงบประมาณ
2. พิจารณาตัดสินใจในเรื่องที่ได้รับมอบหมายจากคณะกรรมการบริษัท โดยจะต้องมีการทบทวนและปรับปรุงให้เหมาะสมตามที่คณะกรรมการบริษัทฯ พิจารณาเห็นสมควร
3. พิจารณาให้การอนุมัติ และ/หรือให้ความเห็นชอบประเด็นในการดำเนินธุรกิจตามปกติที่มีการนำเสนอโดยผู้บริหาร



CallCenter1484

บริษัท เมืองไทยประกันภัย จำกัด (มหาชน)

สำนักงานใหญ่ • 252 ถนนรัชดาภิเษก แขวงห้วยขวาง เขตห้วยขวาง กรุงเทพฯ 10310 • ทะเบียนเลขที่: 0107551000151

Muang Thai Insurance Public Company Limited

Head Office • 252 Rachadaphisek Road, Huaykwang, Bangkok 10310 • Registration: 0107551000151

☎ 0 2665 4000, 0 2290 3333 ☎ 0 2665 4166, 0 2274 9511, 0 2276 2033



- พิจารณาเรื่องต่างๆ ที่อยู่เหนือจากประเด็นการดำเนินธุรกิจตามปกติและ/หรือนอกเหนือจากขอบเขตที่ได้รับอนุมัติตามแผนธุรกิจและงบประมาณซึ่งจะมีผลกระทบต่อสถานะทางการเงิน ผลประกอบการ หรือชื่อเสียงของบริษัท

2.5 การสรรหาและการแต่งตั้งกรรมการ กรรมการอิสระ และผู้บริหาร

คณะกรรมการสรรหาและกำหนดค่าตอบแทนพิจารณาคัดเลือกและสรรหาบุคคลที่มีคุณสมบัติเหมาะสมและเป็นประโยชน์ต่อการดำเนินการของบริษัท โดยมีหลักเกณฑ์และกระบวนการในการสรรหาอย่างโปร่งใส คือ พิจารณาจากคุณสมบัติ ประสบการณ์ และความรู้ความสามารถในการทำงาน ทักษะความเชี่ยวชาญที่จำเป็นของคณะกรรมการบริษัทควบคู่กับพิจารณาถึงความหลากหลายในโครงสร้างของคณะกรรมการบริษัท (Board Diversity) ด้านอื่น เช่น อายุ เพศ การศึกษา เป็นต้น และพิจารณาจากการจัดทำตารางความรู้ความชำนาญ (Board Skills Matrix) เพื่อกำหนดคุณสมบัติของกรรมการบริษัทที่ต้องการสรรหาโดยพิจารณาจากทักษะจำเป็นที่ยังขาดอยู่ในคณะกรรมการ รวมถึงคุณสมบัติที่เหมาะสมและสอดคล้องกับองค์ประกอบและโครงสร้างของคณะกรรมการตามกลยุทธ์ ทางธุรกิจของบริษัท ซึ่งอาจใช้ฐานข้อมูลกรรมการ (Director Pool) ของ IOD เป็นส่วนประกอบในการสรรหากรรมการใหม่ หรือจากแหล่งที่มาต่างๆ อาทิเช่น ข้อเสนอหรือคำแนะนำจากคณะกรรมการบริษัท หรือการให้สิทธิผู้ถือหุ้นรายย่อยของบริษัทเสนอชื่อกรรมการ เป็นต้น โดยมีกระบวนการที่โปร่งใสและชัดเจน เป็นไปตามข้อบังคับบริษัท และข้อกำหนดของกฎหมายที่เกี่ยวข้อง เพื่อสร้างความมั่นใจให้แก่ผู้ถือหุ้น ซึ่งการสรรหาและแต่งตั้งกรรมการจะผ่านกระบวนการพิจารณาและกลั่นกรองของคณะกรรมการบริษัทและคณะกรรมการสรรหาและกำหนดค่าตอบแทนด้วยความรอบคอบในการเสนอชื่อบุคคลที่เหมาะสมเพื่อเป็นกรรมการบริษัท พร้อมประวัติอย่างเพียงพอสำหรับการตัดสินใจ เพื่อให้ที่ประชุมผู้ถือหุ้นเป็นผู้แต่งตั้งตามข้อบังคับของบริษัทต่อไป ซึ่งในปี 2564 ไม่มีผู้ถือหุ้นท่านใดเสนอชื่อบุคคลเพื่อเข้าดำรงตำแหน่งกรรมการ

คุณสมบัติของกรรมการอิสระ

- ถือหุ้นไม่เกินร้อยละหนึ่งของจำนวนหุ้นที่มีสิทธิออกเสียงทั้งหมดของบริษัทฯ บริษัทใหญ่ บริษัทย่อย บริษัทร่วม ผู้ถือหุ้นรายใหญ่ หรือผู้มีอำนาจควบคุมของบริษัท ทั้งนี้ให้นับรวมการถือหุ้นของผู้ที่เกี่ยวข้องของกรรมการอิสระรายนั้นๆ ด้วย
- ไม่เป็นหรือเคยเป็นกรรมการที่มีส่วนร่วมบริหารงาน ลูกจ้าง พนักงาน ที่ปรึกษาที่ได้รับเงินเดือนประจำ หรือผู้มีอำนาจควบคุมของบริษัท บริษัทใหญ่ บริษัทย่อย บริษัทร่วม หรือบริษัทย่อยลำดับเดียวกัน ผู้ถือหุ้นรายใหญ่ หรือของผู้มีอำนาจควบคุมของบริษัท เว้นแต่จะได้พ้นจากการมีลักษณะดังกล่าวมาแล้วไม่น้อยกว่าสองปีก่อนวันยื่นคำขออนุญาตต่อสำนักงาน ทั้งนี้ ลักษณะต้องห้ามดังกล่าวไม่รวมถึงกรณีที่กรรมการอิสระเคยเป็นข้าราชการ หรือที่ปรึกษา ของส่วนราชการซึ่งเป็นผู้ถือหุ้นรายใหญ่ หรือผู้มีอำนาจควบคุมของบริษัท
- ไม่เป็นบุคคลที่มีความสัมพันธ์ทางสายโลหิต หรือโดยการจดทะเบียนตามกฎหมายในลักษณะที่เป็นบิดามารดา คู่สมรส พี่น้อง และบุตร รวมทั้งคู่สมรสของบุตร ของผู้บริหาร ผู้ถือหุ้นรายใหญ่ ผู้มีอำนาจควบคุม หรือบุคคลที่จะได้รับการเสนอให้เป็นผู้บริหารหรือผู้มีอำนาจควบคุมของบริษัท หรือบริษัทย่อย
- ไม่มีหรือเคยมีความสัมพันธ์ทางธุรกิจกับบริษัท บริษัทใหญ่ บริษัทย่อย บริษัทร่วม ผู้ถือหุ้นรายใหญ่ หรือผู้มีอำนาจควบคุมของบริษัท ในลักษณะที่อาจเป็นการขัดขวางการใช้วิจรรย์ญาณอย่างอิสระของตน รวมทั้งไม่



CallCenter1484

บริษัท เมืองไทยประกันภัย จำกัด (มหาชน)
สำนักงานใหญ่ • 252 ถนนรัชดาภิเษก แขวงห้วยขวาง เขตห้วยขวาง กรุงเทพฯ 10310 • ทะเบียนเลขที่: 0107551000151

Muang Thai Insurance Public Company Limited

Head Office • 252 Rachadaphisek Road, Huaykwang, Bangkok 10310 • Registration: 0107551000151

www.muangthaiinsurance.com 0 2665 4000, 0 2290 3333 0 2665 4166, 0 2274 9511, 0 2276 2033



เป็นหรือเคยเป็นผู้ถือหุ้นที่มีนัย หรือผู้มีอำนาจควบคุมของผู้ที่มีความสัมพันธ์ทางธุรกิจกับบริษัท บริษัทใหญ่ บริษัทย่อย บริษัทร่วม ผู้ถือหุ้นรายใหญ่ หรือผู้มีอำนาจควบคุมของบริษัท เว้นแต่จะได้พ้นจากการที่มีลักษณะดังกล่าวมาแล้วไม่น้อยกว่าสองปีก่อนวันที่ยื่นคำขออนุญาตต่อสำนักงาน

ความสัมพันธ์ทางธุรกิจตามวรรคหนึ่ง รวมถึงการทำรายการทางการเงินที่ทำการทำเป็นปกติเพื่อประกอบกิจการ การเช่าหรือให้เช่า อสังหาริมทรัพย์ รายการเกี่ยวกับสินทรัพย์หรือบริการ หรือการให้หรือรับความช่วยเหลือทางการเงิน ด้วยการรับหรือให้กู้ยืม คำประกัน การให้สินทรัพย์เป็นหลักประกันหนี้สิน รวมถึงพฤติกรรมอื่นทำนองเดียวกัน ซึ่งเป็นผลให้บริษัท หรือคู่สัญญาที่มีภาระหนี้ที่ต้องชำระต่ออีกฝ่ายหนึ่ง ตั้งแต่ร้อยละสามของสินทรัพย์ที่มีตัวตนสุทธิของบริษัท หรือตั้งแต่ยี่สิบล้านบาท ขึ้นไป แล้วแต่จำนวนใดจะต่ำกว่า ทั้งนี้ การคำนวณภาระหนี้ดังกล่าวให้เป็นไปตามวิธีการคำนวณมูลค่าของรายการที่เกี่ยวข้องกันตามประกาศคณะกรรมการตลาดทุนว่าด้วยหลักเกณฑ์ในการทำรายการที่เกี่ยวข้องกันโดยอนุโลม แต่ในการพิจารณาภาระหนี้ดังกล่าว ให้นับรวมภาระหนี้ที่เกิดขึ้นในระหว่างปีก่อนวันที่มีความสัมพันธ์ทางธุรกิจกับบุคคลเดียวกัน

5. ไม่เป็นหรือเคยเป็นผู้สอบบัญชีของบริษัท บริษัทใหญ่ บริษัทย่อย บริษัทร่วม ผู้ถือหุ้นรายใหญ่ หรือผู้มีอำนาจควบคุมของบริษัท และไม่เป็นผู้ถือหุ้นที่มีนัย ผู้มีอำนาจควบคุม หรือหุ้นส่วนของสำนักงานสอบบัญชี ซึ่งมีผู้สอบบัญชีของบริษัทใหญ่ บริษัทย่อย บริษัทร่วม ผู้ถือหุ้นรายใหญ่ หรือผู้มีอำนาจควบคุมของบริษัทสังกัดอยู่ เว้นแต่จะได้พ้นจากการมีลักษณะดังกล่าวมาแล้วไม่น้อยกว่าสองปีก่อนวันที่ยื่นคำขออนุญาตต่อสำนักงาน
6. ไม่เป็นหรือเคยเป็นผู้ให้บริการทางวิชาชีพใดๆ ซึ่งรวมถึงการให้บริการเป็นที่ปรึกษากฎหมายหรือที่ปรึกษาทางการเงิน ซึ่งได้รับค่าบริการเกินกว่าสองล้านบาทต่อปี จากบริษัท บริษัทใหญ่ บริษัทย่อย บริษัทร่วม ผู้ถือหุ้นรายใหญ่ หรือผู้มีอำนาจควบคุมของบริษัท และไม่เป็นผู้ถือหุ้นที่มีนัย ผู้มีอำนาจควบคุม หรือหุ้นส่วนของผู้ให้บริการทางวิชาชีพนั้นด้วย เว้นแต่จะได้พ้นจากการมีลักษณะดังกล่าวมาแล้วไม่น้อยกว่าสองปีก่อนวันที่ยื่นคำขออนุญาตต่อสำนักงาน
7. ไม่เป็นกรรมการที่ได้รับการแต่งตั้งขึ้นเพื่อเป็นตัวแทนของกรรมการของบริษัท ผู้ถือหุ้นรายใหญ่ หรือผู้ถือหุ้น ซึ่งเป็นผู้ที่เกี่ยวข้องกับผู้ถือหุ้นรายใหญ่
8. ไม่ประกอบกิจการที่มีสภาพอย่างเดียวกันและเป็นการแข่งขันที่มีนัยกิจการของบริษัท หรือบริษัทย่อย หรือไม่เป็นหุ้นส่วนที่มีนัยในห้างหุ้นส่วน หรือเป็นกรรมการที่มีส่วนร่วมบริหารงาน ลูกจ้าง พนักงาน ที่ปรึกษาที่รับเงินเดือนประจำ หรือถือหุ้นเกินร้อยละหนึ่งของจำนวนหุ้นที่มีสิทธิออกเสียงทั้งหมดของบริษัทอื่น ซึ่งประกอบกิจการที่มีสภาพคล้ายคลึงกันและเป็นการแข่งขันที่มีนัยกับกิจการของบริษัทหรือบริษัทย่อย
9. ไม่มีลักษณะอื่นใดที่ทำให้ไม่สามารถให้ความเห็นได้อย่างเป็นอิสระเกี่ยวกับการดำเนินงานของบริษัท

การสรรหาผู้บริหารระดับสูงสุด

ในการสรรหาผู้มาดำรงตำแหน่งกรรมการผู้จัดการขึ้นไป คณะกรรมการสรรหาและกำหนดค่าตอบแทนจะทำหน้าที่พิจารณาคัดเลือก และกลั่นกรองบุคคลที่มีคุณสมบัติเหมาะสม มีความรู้ความสามารถ ทักษะ และประสบการณ์ที่เป็นประโยชน์


CallCenter1484

บริษัท เมืองไทยประกันภัย จำกัด (มหาชน)
 สำนักงานใหญ่ • 252 ถนนรัชดาภิเษก แขวงห้วยขวาง เขตห้วยขวาง กรุงเทพฯ 10310 • ทะเบียนเลขที่: 0107551000151
 Muang Thai Insurance Public Company Limited
 Head Office • 252 Rachadaphisek Road, Huaykwang, Bangkok 10310 • Registration: 0107551000151

www.muangthaiinsurance.com ☎ 0 2665 4000, 0 2290 3333 📠 0 2665 4166, 0 2274 9511, 0 2276 2033



ต่อการดำเนินงานของบริษัทฯ และเข้าใจในธุรกิจของบริษัทฯเป็นอย่างดี และสามารถบริหารงานให้บรรลุวัตถุประสงค์ เป้าหมาย ที่คณะกรรมการบริษัทกำหนดไว้ นำเสนอต่อคณะกรรมการบริษัทพิจารณาอนุมัติต่อไป

2.6 นโยบายการจ่ายค่าตอบแทน (Remuneration policy)

2.6.1 หลักเกณฑ์การพิจารณาค่าตอบแทนของคณะกรรมการบริษัท

- (1) คณะกรรมการบริษัทมีหน้าที่ในการพิจารณาค่าตอบแทนคณะกรรมการบริษัท ให้มีโครงสร้างและอัตราค่าตอบแทนที่มีความเหมาะสมกับสถานะอุตสาหกรรมเดียวกันและเหมาะสมกับความรับผิดชอบเพื่อเป็นแรงจูงใจให้คณะกรรมการบริษัทนำพาองค์กรให้ดำเนินธุรกิจได้ตามเป้าหมายทั้งระยะสั้นและระยะยาว
- (2) คณะกรรมการบริษัทได้จัดตั้งให้มี คณะกรรมการสรรหาและกำหนดค่าตอบแทน ทำหน้าที่เป็นผู้พิจารณาค่าตอบแทนในเบื้องต้น และนำเสนอต่อที่ประชุมคณะกรรมการบริษัท เพื่อพิจารณาและขออนุมัติต่อที่ประชุมผู้ถือหุ้น โดยค่าตอบแทนจะอยู่ในระดับที่เหมาะสม ซึ่งสามารถเทียบเคียงได้กับอุตสาหกรรมเดียวกัน และจะคำนึงถึงความรู้ ความสามารถ ประสบการณ์ที่เหมาะสมและสอดคล้องกับภาระหน้าที่ความรับผิดชอบ และเพียงพอที่จะรักษากรรมการที่มีคุณสมบัติที่ต้องการไว้ได้ แต่ในขณะเดียวกันก็ต้องคำนึงถึงผลการดำเนินงานของบริษัทด้วย

สำหรับกรรมการที่เป็นผู้บริหาร กรรมการผู้จัดการ และผู้บริหารระดับสูงของบริษัทจะได้รับค่าตอบแทนสอดคล้องและเชื่อมโยงกับการดำเนินงานของบริษัท และผลการปฏิบัติงานของผู้บริหารแต่ละคนที่สอดคล้องกับเป้าหมาย ภาระหน้าที่ และความรับผิดชอบที่กำหนดอีกทั้งอยู่ในลักษณะที่เทียบเคียงได้กับอุตสาหกรรมเดียวกัน เพื่อเป็นแรงจูงใจให้ผู้บริหารระดับสูงที่มีความสามารถไว้กับบริษัทในระยะยาว
- (3) ผู้ถือหุ้นจะเป็นผู้อนุมัติอัตราค่าตอบแทนกรรมการ ทั้งรูปแบบที่เป็นตัวเงินและไม่ใช่ตัวเงิน โดยคณะกรรมการบริษัทจะเป็นผู้พิจารณาค่าตอบแทนแต่ละรูปแบบให้มีความเหมาะสมทั้งค่าตอบแทนในอัตราคงที่ และค่าตอบแทนตามผลดำเนินงานของบริษัท
- (4) คณะกรรมการบริษัทได้มีการเปิดเผยหลักเกณฑ์การกำหนดค่าตอบแทนกรรมการที่สะท้อนถึงภาระหน้าที่และความรับผิดชอบของกรรมการแต่ละคน รวมทั้งรูปแบบและจำนวนค่าตอบแทนด้วย

2.6.2 การกำหนดโครงสร้างค่าตอบแทน และการประเมินผลที่เหมาะสมกับบุคลากรในองค์กร

- (1) คณะกรรมการบริษัทได้กำหนดโครงสร้างค่าตอบแทน ที่เป็นเครื่องจูงใจให้กรรมการผู้จัดการ ผู้บริหารระดับสูง และบุคลากรทุกระดับในองค์กร เพื่อการปฏิบัติหน้าที่ได้อย่างเหมาะสม และสอดคล้องกับวัตถุประสงค์ เป้าหมายหลักขององค์กร และสอดคล้องกับผลประโยชน์ของกิจการในระยะยาว ซึ่งรวมถึง
 - (1.1) การพิจารณาความเหมาะสมของสัดส่วนค่าตอบแทนรายเดือน และโบนัส
 - (1.2) การกำหนดนโยบายเกี่ยวกับค่าตอบแทน คณะกรรมการบริษัทจะคำนึงถึงปัจจัยค่าตอบแทนในระดับที่ ใกล้เคียงกับอุตสาหกรรมเดียวกัน ควบคู่ไปกับผลการดำเนินงานของบริษัท
 - (1.3) การกำหนดนโยบายเกี่ยวกับเกณฑ์การประเมินผล และรับทราบโดยทั่วกัน



CallCenter1484

บริษัท เมืองไทยประกันภัย จำกัด (มหาชน)

สำนักงานใหญ่ • 252 ถนนรัชดาภิเษก แขวงห้วยขวาง เขตห้วยขวาง กรุงเทพฯ 10310 • ทะเบียนเลขที่: 0107551000151

Muang Thai Insurance Public Company Limited

Head Office • 252 Rachadaphisek Road, Huaykwang, Bangkok 10310 • Registration: 0107551000151

www.muangthaiinsurance.com ☎ 0 2665 4000, 0 2290 3333 📠 0 2665 4166, 0 2274 9511, 0 2276 2033



- (2) คณะกรรมการบริษัทเป็นผู้มีบทบาทเกี่ยวกับการกำหนดค่าตอบแทนและการประเมินผลงานของกรรมการผู้จัดการ ในเรื่อง ดังนี้
- (2.1) เห็นชอบในหลักเกณฑ์การประเมินกรรมการผู้จัดการ โดยเกณฑ์การประเมินผลงานเป็นที่น่าพอใจต่อการบริหารงานโดยสอดคล้องตามวัตถุประสงค์ เป้าหมาย กลยุทธ์ และผลประโยชน์ของกิจการในระยะยาว
 - (2.2) มีการประเมินผลกรรมการผู้จัดการเป็นประจำทุกปี
 - (2.3) อนุมัติค่าตอบแทนประจำปีของกรรมการผู้จัดการ โดยพิจารณาจากผลการประเมินการปฏิบัติหน้าที่ และปัจจัยอื่นประกอบควบคู่กันไป
- (3) คณะกรรมการบริษัท เป็นผู้ให้ความเห็นชอบหลักเกณฑ์และปัจจัยในการประเมินผลงาน และอนุมัติค่าตอบแทนของกรรมการผู้จัดการ ตามที่คณะกรรมการสรรหาและกำหนดค่าตอบแทนนำเสนอ พร้อมทั้งมอบหมายให้กรรมการผู้จัดการเป็นผู้พิจารณาโครงสร้างค่าตอบแทนของพนักงานทั้งองค์กร

3. การบริหารความเสี่ยงขององค์กร (Enterprise Risk Management: ERM) และการบริหารสินทรัพย์และหนี้สิน (Asset Liability Management: ALM)

3.1 การบริหารความเสี่ยงขององค์กร (Enterprise Risk Management: ERM)

บริษัทจัดให้มีการบริหารความเสี่ยงที่ครอบคลุมความเสี่ยงหลักของบริษัทและเป็นไปตามประกาศคณะกรรมการกำกับและส่งเสริมการประกอบธุรกิจประกันภัย เรื่องหลักเกณฑ์ วิธีการ และเงื่อนไขในการ กำกับการบริหารความเสี่ยงแบบองค์กรวม และการประเมินความเสี่ยงและความมั่นคงทางการเงินของบริษัทประกันวินาศภัย พ.ศ. 2562 โดยคณะกรรมการบริษัท มอบหมายให้คณะกรรมการบริหารจัดการความเสี่ยงเป็นผู้กำหนดนโยบายโดยความเห็นชอบของคณะกรรมการบริษัทและให้ฝ่ายบริหารความเสี่ยงองค์กรทำหน้าที่ในการนำนโยบายที่กำหนดไว้ไปสื่อสารและติดตามดูแลให้เกิดการปฏิบัติตามแนวทางที่กำหนดไว้ และรายงานผลให้คณะกรรมการบริษัททราบอย่างต่อเนื่อง ทั้งนี้นโยบายการบริหารความเสี่ยงได้ถูกกำหนดเป็นลายลักษณ์อักษร โดยมีการทบทวนและส่งหน่วยงานกำกับดูแลเป็นประจำทุกปี เพื่อให้แน่ใจว่า การบริหารความเสี่ยงของบริษัทฯ ดำเนินการได้อย่างเหมาะสมเป็นไปตามนโยบายที่กำหนดและสอดคล้องกับกลยุทธ์ขององค์กร มั่นใจได้ว่าครอบคลุมความเสี่ยงและประเด็นสำคัญขององค์กรได้อย่างครบถ้วน สอดคล้องกับวิสัยทัศน์และพันธกิจ ซึ่งมีการพิจารณาความเสี่ยงแบบตรงไปตรงมา ชัดเจน โดยแบ่งตามประเภทความเสี่ยงดังนี้

- 3.1.1 ความเสี่ยงด้านกลยุทธ์ (Strategic Risk)
- 3.1.2 ความเสี่ยงด้านประกันภัย (Insurance Risk)
- 3.1.3 ความเสี่ยงด้านสภาพคล่อง (Liquidity Risk)
- 3.1.4 ความเสี่ยงด้านปฏิบัติการ (Operational Risk)
- 3.1.5 ความเสี่ยงด้านตลาด (Market Risk)
- 3.1.6 ความเสี่ยงด้านเครดิต (Credit Risk)
- 3.1.7 ความเสี่ยงด้านชื่อเสียง (Reputation risk)
- 3.1.8 ความเสี่ยงด้านเทคโนโลยีสารสนเทศ (Information technology risk)



CallCenter1484

บริษัท เมืองไทยประกันภัย จำกัด (มหาชน)
 สำนักงานใหญ่ • 252 ถนนรัชดาภิเษก แขวงห้วยขวาง เขตห้วยขวาง กรุงเทพฯ 10310 • ทะเบียนเลขที่: 0107551000151
 Muang Thai Insurance Public Company Limited
 Head Office • 252 Rachadaphisek Road, Huaykwang, Bangkok 10310 • Registration: 0107551000151

www.muangthaiinsurance.com 0 2665 4000, 0 2290 3333 0 2665 4166, 0 2274 9511, 0 2276 2033



3.1.9 ความเสี่ยงด้านมหันตภัย (Catastrophe risk)

3.1.10 ความเสี่ยงที่เกิดใหม่ (Emerging risk)

3.1.11 ความเสี่ยงภายในกลุ่มธุรกิจ (Group risk)

3.1.1 การบริหารความเสี่ยงด้านกลยุทธ์ (Strategic Risk)

หมายถึง ความเสี่ยงจากการกำหนดนโยบาย กลยุทธ์ แผนการดำเนินงาน และการนำไปปฏิบัติอย่างไม่เหมาะสม หรือไม่สอดคล้องกับปัจจัยภายในและสภาพแวดล้อมภายนอก ซึ่งรวมถึงการเปลี่ยนแปลงทางสังคม เทคโนโลยี และความคาดหวังของสาธารณชน

แนวทางการบริหารความเสี่ยง

กลุ่มงานยุทธศาสตร์องค์กรหน่วยงานหลักที่รับผิดชอบโดยตรงเกี่ยวกับการกำหนดกลยุทธ์และแผนการดำเนินงานของบริษัทจึงมีหน้าที่ในการติดตาม ค้นคว้า วิเคราะห์ และบริหารจัดการปัจจัยความเสี่ยงด้านกลยุทธ์อย่างต่อเนื่อง และนำเสนอผลให้กับผู้บริหารระดับสูง รวมทั้งสายงานและฝ่ายงานที่เกี่ยวข้องเป็นระยะๆ เพื่อใช้ในการตัดสินใจในเรื่องที่สำคัญ และให้ผู้ที่เกี่ยวข้องทั้งหมดได้มีส่วนร่วมในการวางแผนรับมือ และเตรียมการต่างๆ อย่างเป็นขั้นตอน ให้สอดคล้องและทันต่อสถานการณ์ รวมทั้งการเปลี่ยนแปลงที่เกิดขึ้น โดยมีองค์ประกอบสำคัญคือ

- **การออกแบบและพัฒนาผลิตภัณฑ์ และการกำหนดราคา**

การพัฒนาผลิตภัณฑ์ประกันภัยและกำหนดอัตราเบี้ยประกันภัยสำหรับกรรมกรมธรรมประกันภัยใหม่ทุกชนิด จะต้องผ่านความเห็นชอบจากคณะกรรมการพัฒนาผลิตภัณฑ์ประกันภัยซึ่งประกอบด้วยผู้แทนจากหน่วยงานที่เกี่ยวข้องก่อน โดยคณะกรรมการฯ จะร่วมกันสอบทานความเหมาะสมของความคุ้มครอง รวมทั้งได้ใช้วิธีการทางคณิตศาสตร์ประกันภัยที่ยอมรับโดยทั่วไปในการกำหนดอัตราเบี้ยประกันภัย เพื่อให้แน่ใจว่าอัตราเบี้ยประกันภัยที่กำหนดขึ้น เพียงพอ เหมาะสม และสามารถแข่งขันได้ เมื่อมีการนำไปใช้แล้ว จะติดตามผลการดำเนินงานของผลิตภัณฑ์แต่ละตัว เพื่อพิจารณาว่าจำเป็นต้องมีการปรับปรุงหรือเปลี่ยนแปลงข้อตกลงคุ้มครองหรืออัตราเบี้ยประกันภัยหรือไม่ และอย่างไร นอกจากนี้ ในทุกครั้งที่มีการขอผลิตภัณฑ์ใหม่ๆ บริษัทได้ให้ฝ่ายงานที่เกี่ยวข้องให้ข้อมูลที่จำเป็นสำหรับผลิตภัณฑ์ใหม่ เพื่อใช้ในการประเมินความเสี่ยงต่างๆ อย่างรอบด้านและหาวิธีการจัดการที่เหมาะสมสำหรับการดำเนินการให้ผลิตภัณฑ์สามารถพัฒนาและให้ยอดขายได้ตามความคาดหวัง

- **การขายและการบริหารช่องทางจำหน่าย**

การขายและการบริหารช่องทางจำหน่ายมีความสำคัญต่อการแสวงหาและควบคุมรายได้เพื่อให้เป็นไปตามเป้าหมายของบริษัทฯ ทั้งในด้านจำนวนเงินและสัดส่วนของเบี้ยประกันภัย ฝ่ายขายจะทำหน้าที่หลักในการนำเสนอผลิตภัณฑ์ให้กับลูกค้า และช่องทางขายทั้งหมด รวมทั้งช่วยในการประสานงานอื่นๆ เพื่อให้แน่ใจว่ายอดขายจะบรรลุเป้าหมายตามที่ต้องการ ใน การนี้ ฝ่ายขายจะต้องติดตามยอดขายของช่องทางที่รับผิดชอบและรายงานให้กับผู้บริหารสายงานอย่างสม่ำเสมอ รวมทั้งมีการติดต่อสื่อสารปัญหาและอุปสรรคจากภายนอกให้กับหน่วยงานภายในเพื่อให้การแก้ไขปัญหาเป็นไปอย่างมีประสิทธิภาพ

3.1.2 การบริหารความเสี่ยงด้านประกันภัย (Insurance Risk)

หมายถึง ความเสี่ยงที่เกิดจากความผันผวนของค่า ความรุนแรง และเวลาที่เกิดความเสียหายที่เบี่ยงเบนจากสมมติฐานที่ใช้ในการกำหนดอัตราเบี้ยประกันภัย การคำนวณเงินสำรอง และการพิจารณารับประกันภัย



CallCenter1484

บริษัท เมืองไทยประกันภัย จำกัด (มหาชน)

สำนักงานใหญ่ • 252 ถนนรัชดาภิเษก แขวงห้วยขวาง เขตห้วยขวาง กรุงเทพฯ 10310 • ทะเบียนเลขที่: 0107551000151

Muang Thai Insurance Public Company Limited

Head Office • 252 Rachadaphisek Road, Huaykwang, Bangkok 10310 • Registration: 0107551000151

www.muangthaiinsurance.com 0 2665 4000, 0 2290 3333 0 2665 4166, 0 2274 9511, 0 2276 2033



แนวทางการบริหารความเสี่ยง

• การพิจารณารับประกันภัย

บริษัทฯ จะพิจารณาอย่างละเอียดถึงระดับความเสี่ยงภัยที่รับโอนว่าอยู่ในระดับที่บริษัทรับเสี่ยงได้หรือไม่ โดยอิงจากคู่มือและอัตราเบี้ยประกันภัยที่กำหนดขึ้น มีการติดตามและควบคุมการกระจายตัวของความเสี่ยงให้มีความเหมาะสม ไม่กระจุกตัวทั้งในทางภูมิศาสตร์ และประเภทของความเสี่ยง สำหรับความเสี่ยงภัยที่อยู่ในระดับสูงเกินกว่าบริษัทจะสามารถรับไว้ได้เองเพียงลำพัง ได้จัดการให้มีการถ่ายโอนความเสี่ยงต่อไปยังผู้รับประกันภัยต่อ ผ่านสัญญาประกันภัยต่อทั้งวิธีที่เป็นสัญญาล่วงหน้ารายปี และวิธีที่เป็นการทำเฉพาะราย ซึ่งการเลือกผู้รับประกันภัยต่อ จะพิจารณาที่ความมั่นคงทางการเงินเป็นอันดับแรก นอกจากนี้ บริษัทฯ ยังมีการบริหารพอร์ตการรับประกันภัยให้มีสัดส่วนของการรับประกันภัยต่างๆ อย่างเหมาะสม ทั้งในด้านของผลรวมของผลการพิจารณารับประกันภัย และให้สอดคล้องกับจุดแข็งและเป้าหมายของบริษัทฯ

• การจัดการสินไหม และการสำรองค่าสินไหมทดแทน

ในการตั้งเงินสำรองค่าสินไหมทดแทน บริษัทฯ ใช้วิธีการทางคณิตศาสตร์ประกันภัยที่ยอมรับ โดยทั่วไปคำนวณและรับรองโดยนักคณิตศาสตร์ประกันภัยที่ได้รับอนุญาตจากหน่วยงานกำกับดูแล มีการติดตามและวิเคราะห์การเปลี่ยนแปลงของเงินสำรอง มีการจัดตั้งคณะ กรรมการพิจารณาสินไหมประกันภัยทั่วไป พิจารณาปัจจัยที่อาจส่งผลกระทบต่อ การตั้งเงินสำรองของบริษัทฯ อย่างสม่ำเสมอ เพื่อให้แน่ใจว่าเงินสำรองที่ตั้งไว้อยู่ในระดับที่สมเหตุสมผล และเพียงพอสำหรับภาระผูกพันที่บริษัทมีต่อผู้เอาประกันภัยในอนาคต

• กลยุทธ์การบริหารการรับประกันภัยต่อ

บริษัทฯ ได้จัดทำกลยุทธ์การบริหารการรับประกันภัยต่อที่เป็นลายลักษณ์อักษร และสอดคล้องกับหลักเกณฑ์และข้อกำหนดของสำนักงานคณะกรรมการกำกับและส่งเสริมการประกอบธุรกิจประกันภัย (สำนักงาน คปภ.) ซึ่งเป็นส่วนหนึ่งของกรอบการบริหารความเสี่ยงโดยรวมของบริษัทฯ ที่จะต้องได้รับการทบทวน และผ่านการอนุมัติจากคณะกรรมการกำกับ การรับประกันภัยต่อ คณะกรรมการบริหารจัดการความเสี่ยง คณะอำนวยการบริหาร และคณะกรรมการบริษัทตามลำดับ โดยประกอบด้วยกระบวนการคัดเลือกแผนประกันภัยต่อที่เหมาะสม การนำไปปฏิบัติใช้ การตรวจสอบและติดตาม การทบทวน การควบคุม และการจัดทำเอกสารที่เกี่ยวข้องกับการรับประกันภัยต่อของบริษัทฯ โดยพิจารณาถึงความเสี่ยงที่ยอมรับได้ของบริษัทฯ ต้นทุนทางการเงินโดยเปรียบเทียบสถานะของสภาพคล่อง แนวโน้มของตลาดประกันภัยต่อ และแผนธุรกิจของบริษัทฯ เพื่อให้มีความเหมาะสมกับลักษณะ ขนาดและความซับซ้อนทางธุรกิจของบริษัทฯ

• ความเสี่ยงจากการกระจุกตัว

บริษัทฯ มีการกำหนดขีดจำกัดการกระจุกตัวสำหรับภาวะความเสี่ยงต่อคู่สัญญาประกันภัยต่อรายหนึ่งรายใด เช่น

1. กำหนดการกระจุกตัวของผู้รับประกันภัยต่อที่เข้าร่วมในสัญญาประกันภัยต่อ โดยคำนึงถึงขนาดของสัญญาประกันภัยต่อ และสัดส่วนที่จัดสรรให้กับผู้รับประกันภัยต่อแต่ละราย โดยพิจารณาลำดับความน่าเชื่อถือทางการเงินของผู้รับประกันภัยต่อประกอบด้วย เพื่อป้องกันการกระจุกตัวที่อาจเกิดจากผู้รับประกันภัยต่อรายหนึ่งรายใดมากเกินไป
2. พิจารณาสัดส่วนที่จัดสรรให้กับผู้รับประกันภัยต่อที่เป็นผู้นำในแต่ละสัญญาให้มีความเหมาะสมกับขนาดของภัยที่เอาประกันภัยต่อ



CallCenter1484

บริษัท เมืองไทยประกันภัย จำกัด (มหาชน)
สำนักงานใหญ่ • 252 ถนนรัชดาภิเษก แขวงห้วยขวาง เขตห้วยขวาง กรุงเทพฯ 10310 • ทะเบียนเลขที่: 0107551000151
Muang Thai Insurance Public Company Limited
Head Office • 252 Rachadaphisek Road, Huaykwang, Bangkok 10310 • Registration: 0107551000151

www.muangthaiinsurance.com 0 2665 4000, 0 2290 3333 0 2665 4166, 0 2274 9511, 0 2276 2033



3.1.3 การบริหารความเสี่ยงด้านสภาพคล่อง (Liquidity Risk)

หมายถึง ความเสี่ยงที่เกิดจากการที่บริษัทฯ ไม่สามารถชำระหนี้สินหรือภาระผูกพันเมื่อถึงกำหนด เนื่องจากไม่สามารถเปลี่ยนสินทรัพย์เป็นเงินสดได้ หรือไม่สามารถจัดหาเงินทุนได้เพียงพอ หรือสามารถจัดหาเงินทุนได้แต่ด้วยต้นทุนที่สูงเกินกว่าที่จะยอมรับได้

แนวทางการบริหารความเสี่ยง

- การบริหารเงิน

เพื่อรักษาสภาพคล่องให้เพียงพอ บริษัทฯ เลือกลงทุนในสินทรัพย์ที่มีสภาพคล่องสูง ประกอบกับมีการบริหารจัดการที่มีประสิทธิภาพสามารถรักษาระดับเงินสดในมือให้อยู่ในระดับที่เหมาะสมตลอดเวลา ในกรณีที่ต้องจ่ายค่าสินไหมทดแทนเป็นจำนวนที่มากกว่าปริมาณเงินสดประจำวันที่มีอยู่ ฝ่ายการเงินจะแจ้งล่วงหน้าเพื่อให้ฝ่ายลงทุนแปลงเงินลงทุนเป็นเงินสดเพื่อให้เพียงพอต่อการชำระหนี้สินที่ถึงกำหนด ทำให้เชื่อมั่นว่าความเสี่ยงด้านสภาพคล่องอยู่ในระดับที่ควบคุมได้

- การบริหารเบี้ยประกันภัยค้ำชำระ

จากการที่สำนักงานคณะกรรมการกำกับและส่งเสริมการประกอบธุรกิจประกันภัย ได้กำหนดแนวทางการติดตามและกำกับฐานะการเงินและการดำเนินงานของบริษัทประกันภัย โดยใช้ทั้งเกณฑ์เชิงปริมาณและเกณฑ์เชิงคุณภาพ สำหรับอัตราส่วนเบี้ยประกันภัยค้ำชำระค่าประเมินต่อเบี้ยประกันภัยค้ำชำระค่าบัญชี ซึ่งเป็นอัตราส่วนหนึ่งของเกณฑ์เชิงปริมาณที่ใช้ประเมินความเสี่ยงด้านสภาพคล่อง จากการที่บริษัทฯ ไม่สามารถจัดเก็บเบี้ยประกันภัยค้ำชำระได้ โดยค่ามาตรฐานของอัตราส่วนนี้ต้องไม่ต่ำกว่าอัตราร้อยละ 80 โดยบริษัทฯ มีอัตราส่วนสูงกว่าเกณฑ์ดังกล่าวในระดับที่น่าพอใจมาโดยตลอด

- การบริหารการลงทุน

บริษัทฯ พิจารณาลงทุนในหลักทรัพย์ที่มีสภาพคล่องให้สอดคล้องกับลักษณะของหนี้สินและภาระผูกพันอย่างเหมาะสม และดูแลให้มีสินทรัพย์สภาพคล่องที่เพียงพอเมื่อมีความจำเป็นต้องใช้เงิน

3.1.4 การบริหารความเสี่ยงด้านปฏิบัติการ (Operational Risk)

หมายถึง ความเสี่ยงที่เกิดจากความล้มเหลว ความไม่เพียงพอ หรือความไม่เหมาะสมของบุคลากร กระบวนการปฏิบัติงานภายใน ระบบงาน หรือเกิดจากเหตุปัจจัยภายนอก

แนวทางการบริหารความเสี่ยง

- การจัดทำรายงานและประเมินความเสี่ยงตามกรอบ CRSA: Control and Risk Self-Assessment

บริษัทฯ ให้ความสำคัญกับการบริหารความเสี่ยงด้านปฏิบัติการ โดยมีการจัดทำรายงานและประเมินความเสี่ยงภายใต้กรอบ CRSA: Control and Risk Self-Assessment ในกระบวนการต่างๆ ของบริษัทฯ อย่างต่อเนื่อง เช่น กระบวนการรับประกันภัย และการบวนการจัดการสินไหมทดแทน ซึ่งผลการประเมินความเสี่ยงได้ถูกนำเสนอต่อกรรมการผู้จัดการและคณะกรรมการบริหารจัดการความเสี่ยงของบริษัทฯ โดยหลังจากการประเมินแล้ว หากความเสี่ยงอยู่ในระดับที่สูง เจ้าของความเสี่ยงจะร่วมกับฝ่ายบริหารความเสี่ยงองค์กรในการกำหนดมาตรการตอบสนองต่อความเสี่ยง และเมื่อมีการนำไปปฏิบัติแล้ว เจ้าของความเสี่ยงจะต้องรายงานความคืบหน้าและผลการดำเนินการให้ กับฝ่ายบริหารความเสี่ยงองค์กรภายในกรอบระยะเวลาที่กำหนด สำหรับความเสี่ยงที่เป็นความเสี่ยงร่วมขององค์กร จะมีการจัดตั้งคณะทำงานเฉพาะเรื่องขึ้นมาดำเนินการ และมีการพัฒนาและปรับปรุงกระบวนการทำงานให้กระชับและมีประสิทธิภาพเพิ่มขึ้นอยู่ตลอดเวลา



CallCenter1484

บริษัท เมืองไทยประกันภัย จำกัด (มหาชน)
 สำนักงานใหญ่ • 252 ถนนรัชดาภิเษก แขวงห้วยขวาง เขตห้วยขวาง กรุงเทพฯ 10310 • ทะเบียนเลขที่: 0107551000151
 Muang Thai Insurance Public Company Limited
 Head Office • 252 Rachadaphisek Road, Huaykwang, Bangkok 10310 • Registration: 0107551000151

www.muangthaiinsurance.com ☎ 0 2665 4000, 0 2290 3333 📠 0 2665 4166, 0 2274 9511, 0 2276 2033



- **การจัดทำแผนรองรับการดำเนินธุรกิจอย่างต่อเนื่อง (Business Continuity Plan: BCP)**

บริษัทฯ ได้จัดทำแผนรองรับการดำเนินธุรกิจอย่างต่อเนื่อง (Business Continuity Plan: BCP) ของระบบงานที่สำคัญในการเรียกคืนการดำเนินงานให้กลับสู่ภาวะปกติ เพื่อช่วยให้ธุรกิจสามารถดำเนินงานได้อย่างต่อเนื่องเมื่อเกิดเหตุการณ์ที่ทำให้การดำเนินธุรกิจหยุดชะงัก รวมถึงได้ทำการทดสอบแผนดังกล่าวเพื่อเตรียมความพร้อมต่อเหตุการณ์ฉุกเฉินที่อาจเกิดขึ้น โดยระบบงานที่สำคัญที่ได้รับการจัดอันดับความจำเป็นเร่งด่วน 4 ลำดับแรกคือ

1. บริการด้าน Call Center (การให้บริการลูกค้าทางโทรศัพท์และการรับแจ้งเหตุ)
2. บริการด้านสินไหมประกันภัยรถยนต์
3. บริการด้านสินไหมประกันภัยทรัพย์สินและเบ็ดเตล็ด
4. บริการด้านสินไหมประกันภัยอุบัติเหตุและสุขภาพ

3.1.5 การบริหารความเสี่ยงด้านตลาด (Market Risk)

หมายถึงความเสี่ยงที่เกิดจากการเปลี่ยนแปลงของราคาตลาดของสินทรัพย์ที่ลงทุน อัตราดอกเบี้ย อัตราแลกเปลี่ยนเงินตราระหว่างประเทศ ราคาตราสารทุนและราคาสินค้าโภคภัณฑ์

แนวทางการบริหารความเสี่ยง

- **การลงทุน**

บริษัทฯ มีการบริหารความเสี่ยงจากการลงทุนด้วยการกำหนดคู่มือแนวทางการลงทุน (Investment Management Guideline: IMG) เป็นลายลักษณ์อักษร ซึ่งในคู่มือจะกำหนดกรอบและทิศทางการลงทุนในแต่ละปี โดยระบุขีดจำกัดในการลงทุนทุกประเภทและทุกระดับ ซึ่งพิจารณากำหนดขึ้นจากอัตราผลตอบแทนเป้าหมายและสภาพคล่อง โดยให้เชื่อมโยงและสอดคล้องกับผลกระทบต่อเงินกองทุนที่ต้องดำรงไว้ตามกฎหมายเกณฑ์การดำรงเงินกองทุนตามระดับความเสี่ยง (Risk-based Capital Supervision)

ฝ่ายลงทุนของบริษัทฯ ได้มีการติดตามและรายงานผลการลงทุนต่อผู้บริหารระดับสูง รวมทั้งคณะกรรมการการลงทุนอย่างใกล้ชิด นอกจากนี้ ฝ่ายบริหารความเสี่ยงองค์กรยังได้เข้าร่วมในการประเมินระดับความเสี่ยงของการลงทุน ด้วยวิธีการประเมินและแบบจำลองต่างๆ เช่น การวัดค่าความเสียหายที่อาจเกิดขึ้นกับพอร์ตการลงทุนด้วยตัวแบบ Value at Risk และจัดทำการศึกษาภาวะวิกฤต (Stress Testing) สำหรับวัดค่าความเสียหายภายใต้สถานการณ์ที่ไม่ปกติ เพื่อให้มั่นใจว่าสามารถรับมือกับปัจจัยความเสี่ยงด้านลงทุนได้อย่างเหมาะสมและทันต่อสถานการณ์

ทั้งนี้บริษัทฯ ยังไม่มีนโยบายนำเงินไปลงทุนในตราสารอนุพันธ์ (Derivative) และอัตราแลกเปลี่ยนเงินตราต่างประเทศ (Currency)

3.1.6 การบริหารความเสี่ยงด้านเครดิต (Credit Risk)

หมายถึง ความเสี่ยงที่เกิดจากคู่สัญญาไม่สามารถปฏิบัติตามภาระที่ตกลงไว้กับบริษัทรวมถึงโอกาสที่คู่สัญญาจะถูกปรับลดอันดับความน่าเชื่อถือ (Credit Rating)



CallCenter1484

บริษัท เมืองไทยประกันภัย จำกัด (มหาชน)

สำนักงานใหญ่ • 252 ถนนรัชดาภิเษก แขวงห้วยขวาง เขตห้วยขวาง กรุงเทพฯ 10310 • ทะเบียนเลขที่: 0107551000151

Muang Thai Insurance Public Company Limited

Head Office • 252 Rachadaphisek Road, Huaykwang, Bangkok 10310 • Registration: 0107551000151

www.muangthaiinsurance.com 0 2665 4000, 0 2290 3333 0 2665 4166, 0 2274 9511, 0 2276 2033



แนวทางการบริหารความเสี่ยง

• หลักเกณฑ์ในการคัดเลือกผู้รับประกันภัยต่อ

1. มีชื่อเสียงเป็นที่ยอมรับทั้งตลาดประกันภัยต่อในประเทศและต่างประเทศ
2. มีฐานะทางการเงินที่มั่นคงและเป็นที่ยอมรับของบริษัทซึ่งบริษัทอ้างอิงข้อมูลจากการจัดลำดับความน่าเชื่อถือทางการเงินของบริษัทผู้รับประกันภัยต่อ (Reinsurer's Financial Security Rating) ซึ่งจัดทำโดยสถาบันจัดอันดับความเชื่อถือ เช่น S&P, Fitch, Moody's และ A.M. Best โดยมีการปรับปรุงข้อมูลให้ทันสมัยทุกเดือน บริษัทมีการกำหนดลำดับความน่าเชื่อถือขั้นต่ำสำหรับผู้รับประกันภัยต่อตามสัญญาที่อยู่ในต่างประเทศไว้ดังนี้

- S&P, Fitch และ A.M. Best ขึ้นต่ำ A-

- Moody's ขึ้นต่ำ A3

ในกรณีที่บริษัทมีความจำเป็นจะต้องใช้ผู้รับประกันภัยต่อที่มีลำดับความน่าเชื่อถือต่ำกว่าที่กำหนด ต้องมีการพิจารณาตามขั้นตอนเป็นกรณีพิเศษ สำหรับผู้รับประกันภัยต่อที่อยู่ในประเทศจะต้องมีความเพียงพอของเงินกองทุน (Capital Adequacy Ratio หรือ CAR) ตามเกณฑ์ที่สำนักงาน คปภ. และบริษัท กำหนดไว้

3. มีความชัดเจนในระบบบัญชีและการจัดเอกสารที่มีมาตรฐาน
4. มีประวัติการจ่ายค่าสินไหมทดแทนภายในระยะเวลาที่เหมาะสม

• การพิจารณา Credit Rating ในการลงทุน

บริษัทจัดให้มีคณะกรรมการบริหารการลงทุน มีหน้าที่พิจารณาและทบทวนปัจจัยต่างๆ อย่างสม่ำเสมอเพื่อนำมาใช้ประกอบการตัดสินใจการลงทุนของบริษัทและควบคุมการลงทุนให้เป็นไปตามขอบเขตและข้อกำหนดของสำนักงานคณะกรรมการกำกับและส่งเสริมการประกอบธุรกิจประกันภัย ซึ่งถือเป็นกลไกสำคัญในการบริหารการลงทุน และการบริหารสินทรัพย์ของบริษัท โดยบริษัทได้นำเงินไปลงทุนในตราสารหนี้ประเภทต่างๆ โดยแยกตามระดับความเสี่ยงของ Credit Rating รวมทั้งบริษัทไม่มีนโยบายการลงทุนในคู่สัญญาที่มี Credit Rating ต่ำกว่า A-

3.1.7 ความเสี่ยงด้านชื่อเสียง (Reputation Risk)

หมายถึง ความเสี่ยงที่เกิดจากความเสียหายอันเนื่องมาจากการเสื่อมเสียชื่อเสียงของบริษัทมีผลให้ลูกค้า คู่ค้า ผู้ถือหุ้น และ/หรือหน่วยงานกำกับดูแล มีมุมมองต่อภาพลักษณ์บริษัทในแง่ลบ

แนวทางการบริหารความเสี่ยง

สายงานบริการลูกค้าและสนับสนุนงานขาย เป็นหน่วยงานหลักที่รับผิดชอบ ในการประสานหน่วยงานที่เกี่ยวข้องในจัดการข้อร้องเรียน เพื่อให้ลูกค้า คู่ค้า เกิดความพอใจอย่างสูงสุด ซึ่งจะช่วยส่งเสริมในทางบวกต่อชื่อเสียงต่อบริษัท นอกจากนี้ บริษัทได้กำหนดแผนการสื่อสารในภาวะวิกฤติ (Crisis Communication Plan) สำหรับบริหารจัดการเหตุการณ์ที่ก่อให้เกิดความรู้สึกเชิงลบที่มีต่อองค์กร ที่ปรากฏบนสื่อสังคมออนไลน์ (Social Media) เช่น Facebook Pantip เป็นต้น ซึ่งสามารถลดผลกระทบต่อภาพลักษณ์บริษัท



CallCenter1484

บริษัท เมืองไทยประกันภัย จำกัด (มหาชน)

สำนักงานใหญ่ • 252 ถนนรัชดาภิเษก แขวงห้วยขวาง เขตห้วยขวาง กรุงเทพฯ 10310 • ทะเบียนเลขที่: 0107551000151

Muang Thai Insurance Public Company Limited

Head Office • 252 Rachadaphisek Road, Huaykwang, Bangkok 10310 • Registration: 0107551000151

www.muangthaiinsurance.com 0 2665 4000, 0 2290 3333 0 2665 4166, 0 2274 9511, 0 2276 2033



3.1.8 ความเสี่ยงด้านเทคโนโลยีสารสนเทศ (Information Technology (IT) Risk)

หมายถึง ความเสี่ยงที่อาจเกิดขึ้นจากการใช้เทคโนโลยีสารสนเทศในการดำเนินธุรกิจ ซึ่งจะมีผลกระทบต่อระบบหรือการปฏิบัติงานของบริษัท รวมถึงความเสี่ยงที่เกิดจากภัยคุกคามทางไซเบอร์

แนวทางการบริหารความเสี่ยง

สายงานเทคโนโลยีสารสนเทศและนวัตกรรม เป็นหน่วยงานหลักที่รับผิดชอบโดยตรงเกี่ยวกับการติดตาม วิเคราะห์ และประเมินปัจจัยเสี่ยงที่เกี่ยวกับด้านเทคโนโลยีสารสนเทศ ซึ่งรวมถึง การกู้คืนระบบงาน (System recovery) ตามแนวทางการบริหารความต่อเนื่องทางธุรกิจ (Business continuity management) ความปลอดภัยด้านข้อมูล (Data security) และด้าน Cyber (Cyber security) รวมถึงการบริหารจัดการโครงการด้านเทคโนโลยีสารสนเทศ (IT project) ที่มีความสำคัญต่อการดำเนินงานของบริษัท ซึ่งทั้งหมดนี้จะต้องกำหนดเป็นแผนรองรับ และแนวทางปฏิบัติที่ชัดเจนในการบริหารความเสี่ยงที่เกี่ยวข้อง

3.1.9 ความเสี่ยงด้านมหัตภัย (Catastrophe Risk)

หมายถึง ความเสี่ยงที่เหตุการณ์หนึ่งหรือเหตุการณ์ต่อเนื่องที่มีขนาดใหญ่ ก่อให้เกิดการจ่ายค่าสินไหมทดแทนจำนวนสูงเบียดเบียนไปจากค่าสินไหมทดแทนที่ได้มีการคาดการณ์ไว้อย่างมาก

แนวทางการบริหารความเสี่ยง

บริษัทได้จัดทำการศึกษาทดสอบภาวะวิกฤติเป็นประจำทุกปี โดยหนึ่งในสถานการณ์ที่ทดสอบคือ เหตุการณ์มหันตภัยจากภัยธรรมชาติ อุทกภัย แผ่นดินไหว และสินไหมขนาดใหญ่ (Big Claim) ที่เกิดจากการสะสมภัย (Risk Accumulation) ของแต่ละประเภทประกันภัย ซึ่งบริษัทจะนำผลการทดสอบไปใช้ประกอบการทบทวนกรอบและกลยุทธ์ประกันภัยต่อ รวมถึงการกำหนดการสะสมภัย เพื่อให้มั่นใจว่าบริษัทสามารถรองรับความเสี่ยงดังกล่าวได้

3.1.10 ความเสี่ยงที่เกิดขึ้นใหม่ (Emerging Risk)

หมายถึง ความเสี่ยงที่อาจเกิดใหม่เป็นความสูญเสียที่อาจไม่เคยปรากฏขึ้นหรือไม่เคยมีประสบการณ์มาก่อน และเป็นความเสี่ยงที่ยากต่อการประมาณการทั้งเชิงโอกาสการเกิดและความรุนแรงในการเกิด เนื่องจากความไม่แน่นอนและการเปลี่ยนแปลงของปัจจัยแวดล้อม อาทิ การเมือง กฎหมาย สังคม เทคโนโลยี สภาพแวดล้อมทางกายภาพ รวมถึงการเปลี่ยนแปลงทางธรรมชาติ

แนวทางการบริหารความเสี่ยง

บริษัทมีการทบทวนทะเบียนความเสี่ยงหลักของบริษัทเป็นประจำ เพื่อให้มีความเป็นปัจจุบันและสามารถรองรับกับความเสี่ยงที่อาจเกิดขึ้นในทุกขณะการดำเนินธุรกิจ รวมไปถึงติดตามข่าวสารและแนวโน้มของปัจจัยต่างๆ ที่อาจส่งผลให้เกิดความเสี่ยงชนิดใหม่ต่อธุรกิจประกันภัย ทั้งนี้หากบริษัททราบถึงความเสี่ยงในลักษณะดังกล่าว บริษัทจะเพิ่มความเสี่ยงดังกล่าวเข้าในทะเบียนความเสี่ยงของบริษัท และจัดทำขั้นตอนการบริหารความเสี่ยง เพื่อป้องกันหรือลดความเสี่ยงให้อยู่ในระดับที่ยอมรับได้ (Risk Appetite)



CallCenter1484

บริษัท เมืองไทยประกันภัย จำกัด (มหาชน)
สำนักงานใหญ่ • 252 ถนนรัชดาภิเษก แขวงห้วยขวาง เขตห้วยขวาง กรุงเทพฯ 10310 • ทะเบียนเลขที่: 0107551000151
Muang Thai Insurance Public Company Limited
Head Office • 252 Rachadaphisek Road, Huaykwang, Bangkok 10310 • Registration: 0107551000151

www.muangthaiinsurance.com 0 2665 4000, 0 2290 3333 0 2665 4166, 0 2274 9511, 0 2276 2033



3.1.11 ความเสี่ยงภายในกลุ่มธุรกิจ (Group Risk)

หมายถึง ความเสี่ยงที่บริษัทอาจได้รับผลกระทบเชิงลบจากเหตุการณ์ (ทั้งที่เป็นทางการเงินและไม่ใช่ทางการเงิน) จากธุรกิจในกลุ่มเดียวกัน นอกจากนี้ยังรวมถึงความเสี่ยงที่เกิดจากความมั่นคงทางการเงินของกลุ่มธุรกิจทั้งหมดหรือบริษัทภายในกลุ่มธุรกิจ ซึ่งได้รับผลกระทบจากเหตุการณ์ของธุรกิจใดธุรกิจหนึ่ง ซึ่งเป็นทั้งเหตุการณ์ที่เกิดขึ้นภายในกลุ่มธุรกิจเองหรือเหตุการณ์ภายนอกที่กระทบต่อกลุ่มธุรกิจ

แนวทางการบริหารความเสี่ยง

บริษัทได้คำนึงถึงความเป็นไปได้ที่บริษัทต้องให้การสนับสนุนทางการเงินแก่กลุ่มธุรกิจ จึงได้มีการจัดทำแผนการสนับสนุนทางการเงินขึ้น โดยกำหนดเกณฑ์อัตราส่วนความเสี่ยงพอของเงินกองทุนขั้นต่ำ กล่าวคือ หากบริษัทในกลุ่มธุรกิจมีอัตราส่วนต่ำกว่าเกณฑ์ที่บริษัทกำหนด บริษัทจะหาทางแก้ไขโดยต้องพิจารณาการสนับสนุนทางการเงินและ/หรือหาแนวทางที่เหมาะสม ทั้งนี้บริษัทต้องคำนึงถึงผลกระทบของที่มีต่ออัตราส่วนเงินกองทุนของบริษัท (CAR) อย่างรอบคอบ รวมไปถึงบริษัทจะนำปัจจัยเสี่ยงดังกล่าวมาเป็นองค์ประกอบในการทดสอบภาวะวิกฤติด้วย เพื่อให้แน่ใจว่าการสนับสนุนดังกล่าวจะไม่ส่งผลกระทบต่ออย่างมีนัยสำคัญต่อ CAR ของบริษัท

3.2 การบริหารสินทรัพย์และหนี้สิน (Asset Liability Management: ALM)

เนื่องจากหนี้สินตามสัญญาประกันภัยของบริษัทเป็นหนี้สินระยะสั้น การลงทุนของบริษัท จึงกำหนดนโยบายลงทุนในสินทรัพย์ลงทุนที่มีสภาพคล่อง สามารถซื้อขายในตลาดรองและเปลี่ยนเป็นเงินสดได้ทันที เช่น ถ้าเป็นหุ้นสามัญต้องเป็นหุ้นที่อยู่ใน SET100 ,กองทุนรวมต้องเป็นประเภทกองทุนเปิดหรือมีตลาดรองในการซื้อขาย ส่วนตราสารหนี้ต้องเป็นจัดอันดับเครดิต A- ขึ้นไป จึงสามารถลงทุนได้ รวมทั้งมีการกำหนด Duration เฉลี่ยของพอร์ตตราสารหนี้ไม่เกิน 3.5 ปี

มาตรการป้องกันการขาดทุน ฝ่ายลงทุนได้มีการรายงานผลการดำเนินงานการลงทุนแก่คณะกรรมการลงทุนทราบดีอย่างสม่ำเสมอ บริษัทมีนโยบายการกำหนด Stop loss หากถึงจุดขาดทุนที่กำหนดไว้โดยให้คณะกรรมการลงทุนเป็นผู้ตัดสินใจ นอกจากนี้ยังใช้เครื่องมือการป้องกันความเสี่ยงต่างๆ เพื่อป้องกันการขาดทุนและความผันผวนของราคาตลาด ในช่วงสภาวะตลาดที่ไม่ดีโดยต้องได้รับอนุมัติจากคณะกรรมการลงทุน

ทั้งนี้สำหรับข้อมูลเชิงปริมาณให้มีรายละเอียด ดังนี้

หน่วย : ล้านบาท

รายการ	ปี 2564		ปี 2563	
	ราคาบัญชี	ราคาประเมิน	ราคาบัญชี	ราคาประเมิน
สินทรัพย์ลงทุน (Total Investment Assets)	14,309	14,384	13,541	13,671
สินทรัพย์สภาพคล่อง(Total Liquid Assets)	14,252	14,229	13,415	13,544
หนี้สินรวม	24,006	23,509	20,157	19,663
หนี้สินตามสัญญาประกันภัย	14,985	14,591	12,451	11,979

หมายเหตุ - ราคาบัญชี หมายถึง สินทรัพย์และหนี้สิน ที่ประเมินตามมาตรฐานการรายงานทางการเงิน



CallCenter1484

บริษัท เมืองไทยประกันภัย จำกัด (มหาชน)

สำนักงานใหญ่ • 252 ถนนรัชดาภิเษก แขวงห้วยขวาง เขตห้วยขวาง กรุงเทพฯ 10310 • ทะเบียนเลขที่: 0107551000151

Muang Thai Insurance Public Company Limited

Head Office • 252 Rachadaphisek Road, Huaykwang, Bangkok 10310 • Registration: 0107551000151

☎ 0 2665 4000, 0 2290 3333 📠 0 2665 4166, 0 2274 9511, 0 2276 2033



- ราคาประเมิน หมายถึง สินทรัพย์และหนี้สินที่ประเมินตามประกาศคณะกรรมการกำกับและส่งเสริมการประกอบธุรกิจประกันภัยว่าด้วยการประเมินราคาทรัพย์สินและหนี้สินของบริษัทประกันวินาศภัย เพื่อวัตถุประสงค์หลักในการกำกับความมั่นคงทางการเงินของบริษัทประกันภัย และเพื่อให้มั่นใจว่าบริษัทมีความสามารถในการจ่ายผลประโยชน์ตามสัญญาประกันภัยได้อย่างครบถ้วนแก่ผู้เอาประกันภัย

4. ความเสี่ยงจากการรับประกันภัยที่สามารถคาดการณ์ได้และมีนัยสำคัญอันอาจมีผลกระทบต่อฐานะการเงินของบริษัท การบริหารจัดการประกันภัยต่อ ความเชื่อมโยงของเงินกองทุนและความเสี่ยงจากการรับประกันภัย และการกระจุกตัวจากการรับประกันภัย

สำหรับความเสี่ยงจากการรับประกันภัยที่สามารถคาดการณ์ได้และมีนัยสำคัญอันอาจมีผลกระทบต่อฐานะการเงินของบริษัท การบริหารจัดการประกันภัยต่อและการกระจุกตัวจากการรับประกันภัย รายละเอียดปรากฏภายใต้หัวข้อ 3.1.2 การบริหารความเสี่ยงด้านประกันภัย (Insurance Risk) และ 3.1.6 การบริหารความเสี่ยงด้านเครดิต (Credit Risk)

สำหรับความเชื่อมโยงของเงินกองทุนและความเสี่ยงจากการรับประกันภัย และการกระจุกตัวจากการรับประกันภัย มีรายละเอียดดังนี้ นอกเหนือจากการบริหารความเสี่ยงประเภทต่างๆ ตามที่กล่าวมาในข้างต้น บริษัทยังตระหนักถึงความเสี่ยงต่างๆ ซึ่งอาจส่งผลกระทบต่อการลงทุนของผู้ถือหุ้น จึงได้นำหลักการบริหารเงินกองทุนตามระดับความเสี่ยงมาใช้ในการบริหารความเสี่ยง โดยได้มีการกำหนดระดับความเสี่ยงที่ยอมรับได้ (Risk Appetite) ด้านเงินกองทุน เพื่อใช้เป็นแนวทางในการรักษา ระดับเงินกองทุนของบริษัท ตลอดระยะเวลาที่ประกอบกิจการ และได้มีการจัดทำทดสอบภาวะวิกฤต (Stress Testing) เพื่อวิเคราะห์เหตุการณ์และกรณีต่างๆ ซึ่งเมื่อเกิดขึ้นแล้วอาจส่งผลกระทบต่อผลประกอบการดำเนินงาน และเงินกองทุนของบริษัท ยกตัวอย่างเช่น การจ่ายสินไหมรายใหญ่ การเกิดมหันตภัย การขาดทุนจากการลงทุน เป็นต้น แล้วนำผลจากการศึกษามาวางแผน และปรับใช้ในกลยุทธ์การดำเนินงานของบริษัท เช่นกลยุทธ์การรับประกัน กลยุทธ์การประกันภัยต่อ และกลยุทธ์การลงทุน เป็นต้น

ณ วันที่ 31 ธันวาคม 2564 บริษัทมีอัตราส่วนเงินกองทุนต่อเงินกองทุนที่ต้องดำรงตามกฎหมายสูงกว่าเกณฑ์มาตรฐานของสำนักงานคณะกรรมการกำกับและส่งเสริมการประกอบธุรกิจประกันภัย (สำนักงาน คปภ.) ที่กำหนด และผลการทดสอบภาวะวิกฤตที่ได้จัดทำขึ้น สามารถสรุปได้ว่าระดับเงินกองทุนของบริษัทอยู่ในระดับที่เพียงพอ และยังคงสูงกว่าระดับที่กฎหมายกำหนดไว้แม้ว่าจะเกิดเหตุการณ์รุนแรงต่างๆ ตามที่ตั้งสมมุติฐานไว้

สำหรับข้อมูลเชิงปริมาณมีรายละเอียด ดังนี้

หน่วย: ล้านบาท

รายการ	จำนวน
สำรองประกันภัยส่วนที่เรียกคืนจากบริษัทประกันภัยต่อ	8,040
เงินค้ำรับจากการประกันภัยต่อ	1,098
เงินวางไว้จากการประกันภัยต่อ	-



CallCenter1484

บริษัท เมืองไทยประกันภัย จำกัด (มหาชน)
 สำนักงานใหญ่ • 252 ถนนรัชดาภิเษก แขวงห้วยขวาง เขตห้วยขวาง กรุงเทพฯ 10310 • ทะเบียนเลขที่: 0107551000151
 Muang Thai Insurance Public Company Limited
 Head Office • 252 Rachadaphisek Road, Huaykwang, Bangkok 10310 • Registration: 0107551000151

www.muangthaiinsurance.com 0 2665 4000, 0 2290 3333 0 2665 4166, 0 2274 9511, 0 2276 2033



5. มูลค่า วิธีการ และสมมติฐานในการประเมินหนี้สินจากสัญญาประกันภัย

(ก) สำรองค่าสินไหมทดแทน

สำรองค่าสินไหมทดแทน ประกอบด้วย ค่าสินไหมทดแทนค้างจ่ายบันทึกตามจำนวนที่จะจ่ายจริงและส่วนที่บันทึกเมื่อได้รับการแจ้งคำเรียกร้องค่าเสียหายจากผู้เอาประกันภัยตามจำนวนที่ผู้เอาประกันภัยแจ้งและโดยการประมาณการของฝ่ายบริหาร มูลค่าประมาณการสินไหมทดแทนสูงสุดจะไม่เกินทุนประกันของกรมธรรม์ที่เกี่ยวข้อง

ประมาณการสำรองสินไหมทดแทนคำนวณโดยวิธีการทางคณิตศาสตร์ประกันภัย โดยคำนวณจากประมาณการที่ดีที่สุดของค่าสินไหมทดแทนที่คาดว่าจะจ่ายให้แก่ผู้เอาประกันภัยในอนาคตสำหรับความสูญเสียที่เกิดขึ้นแล้วก่อนหรือ ณ วันที่ในรอบระยะเวลารายงาน ทั้งจากรายการความสูญเสียที่บริษัทได้รับรายงานแล้วและยังไม่ได้รับรายงาน และรวมถึงค่าใช้จ่ายในการจัดการค่าสินไหมทดแทน และหักมูลค่าซากและการรับคืนอื่น ผลต่างของประมาณการสำรองสินไหมทดแทนที่คำนวณได้สูงกว่าค่าสินไหมทดแทนที่ได้รับรู้ไปแล้วในบัญชี จะรับรู้เป็นความเสียหายที่เกิดขึ้นแล้วแต่ยังไม่ได้มีการรายงานให้บริษัททราบ (Incurred but not reported claims: IBNR)

(ข) สำรองเบี้ยประกันภัย

(1) สำรองเบี้ยประกันภัยที่ยังไม่ถึงเป็นรายได้

สำรองเบี้ยประกันภัยที่ยังไม่ถึงเป็นรายได้คำนวณจากเบี้ยประกันภัยรับก่อนการเอาประกันภัยต่อด้วยวิธีการดังนี้

การประกันภัยขนส่งเฉพาะเที่ยว การประกัน	- ร้อยละร้อยละของเบี้ยประกันภัยรับตั้งแต่วันที่
อุบัติเหตุการเดินทางที่มีระยะเวลา	กรมธรรม์ประกันภัยเริ่มมีผลคุ้มครอง
คุ้มครองไม่เกิน 6 เดือน	ตลอดระยะเวลาที่บริษัทยังคงให้ความ
	คุ้มครองแก่ผู้เอาประกันภัย
การประกันภัยอื่น	- วิธีเฉลี่ยรายเดือน (วิธีเศษหนึ่งส่วนยี่สิบสี่)

สำรองเบี้ยประกันภัยที่ยังไม่ถึงเป็นรายได้จากการเอาประกันภัยต่อคำนวณจากเบี้ยประกันภัยจ่ายจากการเอาประกันภัยต่อด้วยวิธีการเช่นเดียวกับกรมธรรม์ประกันภัยตรงที่ได้โอนความเสี่ยงจากการประกันภัยให้บริษัทรับประกันภัยต่อแล้วตลอดอายุของสัญญากรมธรรม์

ทั้งนี้ สำรองเบี้ยประกันภัยที่เพิ่มหรือลดลงจากปีก่อนจะถูกรับรู้ในส่วนของกำไรหรือขาดทุน

(2) สำรองความเสี่ยงภัยที่ยังไม่สิ้นสุด

สำรองความเสี่ยงภัยที่ยังไม่สิ้นสุด เป็นจำนวนเงินที่บริษัทฯ จัดสรรไว้เพื่อชดใช้ค่าสินไหมทดแทนและค่าใช้จ่ายที่เกี่ยวข้องที่อาจเกิดขึ้นในอนาคตสำหรับการประกันภัยที่ยังมีผลบังคับอยู่ ซึ่งคำนวณโดยวิธีการทางคณิตศาสตร์ประกันภัยบริษัทฯ ใช้การประมาณการที่ดีที่สุดของค่าสินไหมทดแทนที่คาดว่าจะเกิดขึ้นในระยะเวลาเอาประกันภัยที่เหลืออยู่ โดยอ้างอิงจากข้อมูลในอดีต



CallCenter1484

บริษัท เมืองไทยประกันภัย จำกัด (มหาชน)
 สำนักงานใหญ่ • 252 ถนนรัชดาภิเษก แขวงห้วยขวาง เขตห้วยขวาง กรุงเทพฯ 10310 • ทะเบียนเลขที่: 0107551000151
 Muang Thai Insurance Public Company Limited
 Head Office • 252 Rachadaphisek Road, Huaykwang, Bangkok 10310 • Registration: 0107551000151

www.muangthaiinsurance.com ☎ 0 2665 4000, 0 2290 3333 📠 0 2665 4166, 0 2274 9511, 0 2276 2033



ทั้งนี้สำหรับข้อมูลเชิงปริมาณให้มีรายละเอียด ดังนี้

หน่วย: ล้านบาท

รายการ	ปี 2564		ปี 2563	
	ราคา บัญชี	ราคา ประเมิน	ราคา บัญชี	ราคา ประเมิน
หนี้สินจากสัญญาประกันภัย				
- สำรองเบี้ยประกันภัยที่ยังไม่ถือเป็นรายได้ (Premium liabilities)	8,214	6,920	7,183	6,047
- สำรองค่าสินไหมทดแทน (Claim liabilities)	6,771	7,671	5,268	5,932

หมายเหตุ - ราคาบัญชี หมายถึง มูลค่าหนี้สินจากสัญญาประกันภัย ที่ประเมินตามมาตรฐานการบัญชี มีวัตถุประสงค์หลักเพื่อให้นักลงทุนผู้วิเคราะห์ทางการเงินเข้าใจถึงมูลค่าทางเศรษฐศาสตร์ของหนี้สินจากสัญญาประกันภัยที่เป็นที่ยอมรับตามหลักการทางบัญชีในประเทศไทย ซึ่งมูลค่าดังกล่าวจะต้องผ่านการรับรองจากผู้สอบบัญชีอนุญาตแล้ว

- ราคาประเมิน หมายถึง มูลค่าหนี้สินจากสัญญาประกันภัย ที่ประเมินตามประกาศคณะกรรมการกำกับและส่งเสริมการประกอบธุรกิจประกันภัยด้วยการประเมินราคาทรัพย์สินและหนี้สินของบริษัทประกันวินาศภัย เพื่อวัตถุประสงค์หลักในการกำกับความมั่นคงทางการเงินของบริษัทประกันภัยและเพื่อให้มั่นใจว่าบริษัทความสามารถในการจ่ายผลประโยชน์ตามสัญญาประกันภัยได้อย่างครบถ้วนแก่ผู้เอาประกันภัยซึ่งต้องประเมินโดยนักคณิตศาสตร์ประกันภัยที่ได้รับใบอนุญาตจากนายทะเบียนตามหลักการทางคณิตศาสตร์ประกันภัยที่ได้รับการยอมรับ สมมติฐานที่ใช้ในการประเมินจะต้องสอดคล้องกับประสบการณ์จริงหรือในกรณีที่มีบริษัทมีข้อมูลไม่เพียงพออาจอ้างอิงจากประสบการณ์ของอุตสาหกรรมและปรับให้เหมาะสมกับลักษณะเฉพาะของพอร์ตการรับประกันภัยของบริษัทนั้น นอกจากนี้ มูลค่าสำรองประกันภัยดังกล่าวจะต้องรวมถึงค่าเผื่อความผันผวน (Provision of Adverse Deviation : PAD) ซึ่งให้เป็นไปตามที่สำนักงาน คปภ. กำหนด

ข้อสังเกต ในบางช่วงเวลาของการรายงานทางการเงิน มูลค่าหนี้สินจากสัญญาประกันภัยอาจมีความแตกต่างระหว่างราคาบัญชีและราคาประเมินอย่างมีนัยสำคัญ อันเนื่องมาจากวัตถุประสงค์และวิธีการที่แตกต่างกันในการประเมินตามที่กล่าวไว้ข้างต้น ทั้งนี้ผู้ที่จะนำข้อมูลไปใช้ควรศึกษาและทำความเข้าใจถึงวัตถุประสงค์แนวทางการประเมินราคาหนี้สินจากสัญญาประกันภัยทั้งสองให้ถี่ถ้วนก่อนตัดสินใจ

6. การลงทุนของบริษัทฯ

บริษัทฯ ได้กำหนดกรอบนโยบายการลงทุน แผนการลงทุน การทำ SAA การทำ Stress test เพื่อทดสอบ CAR% และ ABR% และกำหนดงบประมาณการลงทุน การกำหนด Exposure limit ในแต่ละปี โดยผ่านการพิจารณาจากคณะกรรมการลงทุน ผ่านความเห็นชอบจากคณะกรรมการบริหารความเสี่ยงและการอนุมัติจากคณะกรรมการบริษัทฯ เพื่อใช้เป็นกรอบในการลงทุนของบริษัทฯ โดยการลงทุนหลักทรัพย์สินจะต้องเป็นไปตามกรอบนโยบายการลงทุนและแผนการลงทุน และอำนาจอนุมัติในการสั่งจ่ายการลงทุนอย่างเคร่งครัด ทั้งนี้ต้องรายงานผลการลงทุนต่อคณะกรรมการลงทุนอย่างสม่ำเสมอ ทั้งรายงานประจำวัน รายเดือน รายไตรมาส และรายปี และเพื่อเป็นการควบคุมภายในที่ดี ได้กำหนดให้ฝ่ายบริหารความเสี่ยงสรุปรายงานค่าความเสี่ยงจากการลงทุนและการตรวจสอบ Exposure limit เป็นประจำทุกเดือน รวมถึงการตรวจสอบจากฝ่ายตรวจสอบภายในของบริษัทฯเอง

นอกจากนี้บริษัทฯยังมีการทบทวนระเบียบวิธีปฏิบัติในการลงทุนและคู่มือในการทำงานด้านการลงทุนต่าง ๆ เพื่อให้ทันสมัยและเป็นปัจจุบันอย่างสม่ำเสมอ



CallCenter1484

บริษัท เมืองไทยประกันภัย จำกัด (มหาชน)

สำนักงานใหญ่ • 252 ถนนรัชดาภิเษก แขวงห้วยขวาง เขตห้วยขวาง กรุงเทพฯ 10310 • ทะเบียนเลขที่: 0107551000151

Muang Thai Insurance Public Company Limited

Head Office • 252 Rachadaphisek Road, Huaykwang, Bangkok 10310 • Registration: 0107551000151

www.muangthaiinsurance.com ☎ 0 2665 4000, 0 2290 3333 📠 0 2665 4166, 0 2274 9511, 0 2276 2033



วิธีการประเมินมูลค่าสินทรัพย์ลงทุน จะประเมินราคาตามมาตรฐานบัญชีที่ได้กำหนดไว้ เช่น ราคาตลาด ราคาเสนอซื้อ ราคาทุนตัดจำหน่าย ราคาทุนหรือราคาบัญชี และมีการทำ Impairment สำหรับตราสารทุนนอกตลาดและการทำค่าเผื่อผลขาดทุนด้านเครดิตที่คาดว่าจะเกิดขึ้นของตราสารหนี้ โดยใช้การประเมินราคาตามหลักทฤษฎีเงินที่เป็นที่ยอมรับโดยทั่วไป

ทั้งนี้สำหรับข้อมูลเชิงปริมาณให้มีรายละเอียด ดังนี้

หน่วย : ล้านบาท

ประเภท สินทรัพย์ลงทุน	มูลค่า ณ วันที่ 31 ธันวาคม			
	ปี 2564		ปี 2563	
	ราคาบัญชี	ราคาประเมิน	ราคาบัญชี	ราคาประเมิน
เงินฝากสถาบันการเงินและบัตร เงินฝากสถาบันการเงิน	834	846	847	846
ตราสารหนี้ (พันธบัตร, หุ้นกู้, ตั๋วสัญญาใช้เงิน, ตั๋วแลกเงิน, หุ้นกู้แปลงสภาพ และสลากออมทรัพย์)	8,738	8,805	7,938	8,071
ตราสารทุน (ไม่รวมเงินลงทุนในบริษัทย่อยและบริษัทร่วม)	2,152	2,152	2,000	2,001
หน่วยลงทุน	2,537	2,538	2,706	2,707
เงินให้กู้ยืม, เงินให้เข้าซื้อรอด และให้เข้าทรัพย์สินแบบบิลิสซิ่ง	1	1	3	3
ใบสำคัญแสดงสิทธิการซื้อหุ้น, หุ้นกู้, หน่วยลงทุน	-	-	-	-
ตราสารอนุพันธ์	-	-	-	-
เงินลงทุนอื่น	47	42	47	43
รวมสินทรัพย์ลงทุน	14,309	14,384	13,541	13,671

หมายเหตุ - ราคาบัญชี หมายถึง สินทรัพย์และหนี้สิน ที่ประเมินตามมาตรฐานการรายงานทางการเงิน
 - ราคาประเมิน หมายถึง สินทรัพย์และหนี้สินที่ประเมิน ตามประกาศคณะกรรมการกำกับและส่งเสริมการประกอบธุรกิจประกันภัยว่าด้วยการประเมินราคาทรัพย์สินและหนี้สินของบริษัทประกันวินาศภัย เพื่อวัตถุประสงค์หลักในการกำกับความมั่นคงทางการเงินของบริษัทประกันภัยและเพื่อให้มั่นใจว่าบริษัทมีความสามารถในการจ่ายผลประโยชน์ตามสัญญาประกันภัยได้อย่างครบถ้วนแก่ผู้เอาประกันภัย



CallCenter1484

บริษัท เมืองไทยประกันภัย จำกัด (มหาชน)
 สำนักงานใหญ่ • 252 ถนนรัชดาภิเษก แขวงห้วยขวาง เขตห้วยขวาง กรุงเทพฯ 10310 • ทะเบียนเลขที่: 0107551000151
 Muang Thai Insurance Public Company Limited
 Head Office • 252 Rachadaphisek Road, Huaykwang, Bangkok 10310 • Registration: 0107551000151

www.muangthaiinsurance.com ☎ 0 2665 4000, 0 2290 3333 📠 0 2665 4166, 0 2274 9511, 0 2276 2033



7. ผลการดำเนินงานของบริษัทประกันภัย รวมถึงผลการวิเคราะห์และอัตราส่วนต่างๆ ที่เกี่ยวข้อง

เบี้ยประกันภัยรับรวมของบริษัทฯ ประกอบด้วยเบี้ยประกันภัย รับตรงและเบี้ยประกันภัยรับต่อ โดยในปี 2564 เบี้ยประกันภัยรับ รวมทุกประเภทผลิตภัณฑ์มีจำนวน 15,556 ล้านบาท เพิ่มขึ้น 831 ล้านบาทหรือเพิ่มขึ้นในอัตราร้อยละ 5.6 มีเบี้ยประกันภัยรับ สุทธิจำนวน 7,924 ล้านบาทเพิ่มขึ้นในอัตราร้อยละ 2.2 จากปีก่อน สัดส่วนการรับประกันความเสี่ยงภัยของบริษัทฯ อยู่ที่ร้อยละ 50.9 อย่างไรก็ตามบริษัทฯ ยังคงให้ความสำคัญกับการบริหาร สัดส่วนการรับประกันภัยเพื่อรักษาสมดุลระหว่างความเสี่ยงกับ ผลตอบแทนที่ได้รับ เบี้ยประกันที่ถือเป็นรายได้สำหรับปีมีจำนวน 7,438 ล้านบาทลดลงจากปีก่อนร้อยละ 1.6 จากเบี้ยประกันภัยต่อ ตามสัญญาประกันภัยที่คุ้มครองความเสียหายส่วนเกินที่เกิดขึ้น ระหว่างงวด รายได้ค่าจ้างและบำเหน็จจากการเอาประกันภัยต่อ เพิ่มขึ้นจาก 1,921 ล้านบาทเป็น 2,220 ล้านบาท เพิ่มขึ้นจาก ปีที่ผ่านมาคิดเป็นร้อยละ 15.6

ในปี 2564 บริษัทฯ มีค่าสินไหมทดแทนสุทธิจำนวน 3,972 ล้านบาท คิดเป็นอัตราส่วนค่าสินไหมทดแทนที่ร้อยละ 53.4 ของเบี้ยประกันภัยที่ถือเป็นรายได้ อัตราส่วนค่าสินไหมทดแทนสำหรับปี 2563 อยู่ที่อัตราร้อยละ 57.9 การลดลงของค่าสินไหมทดแทนในปี 2564 เป็นผลจากงานประกันภัยรถยนต์ที่มีการปรับราคาเบี้ยประกันภัยประกอบการบริหารจัดการสินไหม การปรับราคาเบี้ยประกันภัยให้เหมาะสม และผลจากสถานการณ์โควิด 19 ที่มีการควบคุมการเคลื่อนย้ายและการจำกัดเวลาออกจากเคหะสถาน ในส่วนของอัตราส่วนสินไหมงานประกันภัยทั่วไป ใกล้เคียงกับปี 2563 แม้ว่าจะมียอดสินไหมที่เพิ่มขึ้นของกรมธรรม์ประกันภัยไวรัสโคโรนา(COVID-19) และการเกิดอุบัติเหตุและอุทกภัยในไตรมาสสามของปี 2564 ก็ตามแม้จะมียอดสูงแต่ก็มีการจัดทำประกันภัยต่อไปยังบริษัทรับประกันภัยต่อในต่างประเทศที่มีเครดิตแข็งแกร่งทำให้มีผลกระทบไม่มาก ในส่วนของค่าใช้จ่ายในการรับประกันภัยอื่นและค่าใช้จ่ายดำเนินงานเพิ่มขึ้น 436 ล้านบาท มาจากรายจ่ายประเภทต่างๆ เกี่ยวกับการตลาดและส่งเสริมการขายเพื่อรักษาฐานลูกค้าเดิมและขยายฐานลูกค้าใหม่ภายใต้สภาวะการแข่งขันทางตลาด

กำไรสุทธิประจำปี 2564 ของบริษัทฯ ตามงบกำไรขาดทุนเบ็ดเสร็จมีจำนวน 767 ล้านบาทเพิ่มขึ้นจากปี 2563 จำนวน 177 ล้านบาท หรืออัตราร้อยละ 29.9

ข้อมูลเชิงปริมาณให้มีรายละเอียด ดังนี้

หน่วย: ล้านบาท

รายการ	2564	2563
เบี้ยประกันภัยรับรวม	15,556	14,725
เบี้ยประกันภัยที่ถือเป็นรายได้ (สุทธิ)	7,438	7,559
รายได้จากการลงทุนและรายได้อื่น	619	416
กำไร (ขาดทุน) สุทธิ	767	591

อัตราส่วนทางการเงินที่สำคัญ (ร้อยละ)

อัตราส่วน	2564	2563
อัตราส่วนค่าสินไหมทดแทน (Loss Ratio)	53.4	57.9
อัตราส่วนค่าใช้จ่ายในการดำเนินธุรกิจกันภัย (Expense Ratio)	41.8	37.6
อัตราส่วนรวม (Combined Ratio)	95.2	95.5



CallCenter1484

บริษัท เมืองไทยประกันภัย จำกัด (มหาชน)
 สำนักงานใหญ่ • 252 ถนนรัชดาภิเษก แขวงห้วยขวาง เขตห้วยขวาง กรุงเทพฯ 10310 • ทะเบียนเลขที่: 0107551000151
 Muang Thai Insurance Public Company Limited
 Head Office • 252 Rachadaphisek Road, Huaykwang, Bangkok 10310 • Registration: 0107551000151

www.muangthaiinsurance.com ☎ 0 2665 4000, 0 2290 3333 📠 0 2665 4166, 0 2274 9511, 0 2276 2033



อัตราส่วน	2564	2563
อัตราส่วนสภาพคล่อง (Liquidity ratio)	210.6	258.4
อัตราส่วนผลตอบแทนผู้ถือหุ้น (Return on equity)	13.4	10.7

8. ความเพียงพอของเงินกองทุน

ในฐานะที่บริษัทฯ เป็นองค์กรมหาชน การดูแลและบริหารกิจการขององค์กรเพื่อสร้างความมั่นใจให้แก่ผู้เอาประกันภัย ผู้ถือหุ้น นักลงทุน หรือผู้ที่มีส่วนเกี่ยวข้องอื่นๆ กับบริษัทฯ ถือเป็นส่วนสำคัญของการดำเนินกิจการของบริษัทฯ และเป็นความรับผิดชอบที่จำเป็นอย่างยิ่ง ทั้งการบริหารความเสี่ยงตามประกาศคณะกรรมการกำกับและส่งเสริมการประกอบธุรกิจประกันภัย เรื่องหลักเกณฑ์ วิธีการ และเงื่อนไขในการ กำกับการบริหารความเสี่ยงแบบองค์รวม และการประเมินความเสี่ยงและความมั่นคงทางการเงินของบริษัทประกันวินาศภัย พ.ศ. 2563 รวมถึงการบริหารความเสี่ยงในด้านต่างๆ ซึ่งอาจส่งผลกระทบต่อผู้ที่มีส่วนเกี่ยวข้องกับบริษัทฯ โดยได้นำหลักการบริหารเงินกองทุนตามระดับความเสี่ยงมาใช้ในการบริหารความเสี่ยง มีการกำหนดระดับความเสี่ยงที่ยอมรับได้ (Risk Appetite) ด้านเงินกองทุน เพื่อใช้เป็นแนวทางในการรักษาระดับเงินกองทุนของบริษัทฯ ตลอดระยะเวลาที่ประกอบกิจการ และได้มีการจัดทำทดสอบภาวะวิกฤต (Stress Testing) เพื่อวิเคราะห์เหตุการณ์ และกรณีต่างๆ ซึ่งเมื่อเกิดขึ้นแล้วอาจส่งผลกระทบต่อผลการดำเนินงาน และเงินกองทุนของบริษัทฯ เช่น การจ่ายสินไหมจ่ายใหญ่ การเกิดมหันตภัย การขาดทุนจากการลงทุน เป็นต้น แล้วนำผลจากการศึกษามาวางแผน และปรับใช้ในกลยุทธ์การดำเนินงานของบริษัทฯ เช่น กลยุทธ์การรับประกัน กลยุทธ์การประกันภัยต่อ และกลยุทธ์การลงทุน เป็นต้น

ณ วันที่ 31 ธันวาคม 2564 บริษัทฯ มีอัตราส่วนเงินกองทุนต่อเงินกองทุนที่ต้องดำรงตามกฎหมายสูงกว่าเกณฑ์มาตรฐานของสำนักงานคณะกรรมการกำกับและส่งเสริมการประกอบธุรกิจประกันภัย (สำนักงาน คปภ.) ที่กำหนด และผลการทดสอบภาวะวิกฤตที่ได้จัดทำขึ้น สามารถสรุปได้ว่าระดับเงินกองทุนของบริษัทฯ อยู่ในระดับที่เพียงพอ และยังคงสูงกว่าระดับที่กฎหมายกำหนดไว้แม้ว่าจะเกิดเหตุการณ์รุนแรงต่างๆ ตามที่ตั้งสมมติฐานไว้

ทั้งนี้สำหรับข้อมูลเชิงปริมาณมีรายละเอียด ดังนี้

หน่วย: ล้านบาท

รายการ	ณ วันที่ 31 ธันวาคม	
	2564	2563
สินทรัพย์รวม	30,011	25,585
หนี้สินรวม	24,006	20,157
- หนี้สินจากสัญญาประกันภัย	14,985	12,451
- หนี้สินอื่น	9,021	7,706
ส่วนของผู้ถือหุ้น	6,005	5,428
อัตราส่วนเงินกองทุนขั้นที่ 1 ที่เป็นส่วนของผู้ถือหุ้นต่อเงินกองทุนที่ต้องดำรงตามกฎหมาย (ร้อยละ)	287	305



CallCenter1484

บริษัท เมืองไทยประกันภัย จำกัด (มหาชน)
สำนักงานใหญ่ • 252 ถนนรัชดาภิเษก แขวงห้วยขวาง เขตห้วยขวาง กรุงเทพฯ 10310 • ทะเบียนเลขที่: 0107551000151
Muang Thai Insurance Public Company Limited
Head Office • 252 Rachadaphisek Road, Huaykwang, Bangkok 10310 • Registration: 0107551000151

www.muangthaiinsurance.com ☎ 0 2665 4000, 0 2290 3333 📠 0 2665 4166, 0 2274 9511, 0 2276 2033



รายการ	ณ วันที่ 31 ธันวาคม	
	2564	2563
อัตราส่วนเงินกองทุนชั้นที่ 1 ต่อเงินกองทุนที่ต้องดำรงตามกฎหมาย (ร้อยละ)	287	305
อัตราส่วนความเพียงพอของเงินกองทุน (ร้อยละ)	287	305
เงินกองทุนที่สามารถนำมาใช้ได้ทั้งหมด	4,934	4,708
เงินกองทุนที่ต้องดำรงตามกฎหมาย	1,717	1,542

หมายเหตุ - ตามประกาศคณะกรรมการกำกับและส่งเสริมการประกอบธุรกิจประกันภัยว่าด้วยการกำหนดประเภทและชนิดของเงินกองทุน รวมทั้งหลักเกณฑ์วิธีการ และเงื่อนไขในการคำนวณเงินกองทุนของบริษัทประกันวินาศภัย กำหนดให้นายทะเบียนอาจกำหนดมาตรการที่จำเป็นในการกำกับดูแลบริษัทที่มีอัตราส่วนความเพียงพอของเงินกองทุนต่ำกว่าอัตราส่วนความเพียงพอของเงินกองทุนที่ใช้ในการกำกับ (supervisory CAR) ที่กำหนดไว้ในประกาศฯ ได้

- รายงานข้างต้นคำนวณโดยใช้มูลค่าตามประกาศคณะกรรมการกำกับและส่งเสริมการประกอบธุรกิจประกันภัยว่าด้วยการประเมินราคาทรัพย์สินและหนี้สินของบริษัทประกันวินาศภัย และประกาศคณะกรรมการกำกับและส่งเสริมการประกอบธุรกิจประกันภัยว่าด้วยการกำหนดประเภทและชนิดของเงินกองทุน รวมทั้งหลักเกณฑ์ วิธีการและเงื่อนไขในการคำนวณเงินกองทุนของบริษัทประกันวินาศภัย

9. งบการเงิน และหมายเหตุประกอบงบการเงินสำหรับรอบปีปฏิทินที่ล่วงมาที่ผู้สอบบัญชีตรวจสอบและแสดงความเห็นแล้ว ดังนี้

<https://www.muangthaiinsurance.com/upload/F/th/2564.pdf>



CallCenter1484

บริษัท เมืองไทยประกันภัย จำกัด (มหาชน)
สำนักงานใหญ่ • 252 ถนนรัชดาภิเษก แขวงห้วยขวาง เขตห้วยขวาง กรุงเทพฯ 10310 • ทะเบียนเลขที่: 0107551000151

Muang Thai Insurance Public Company Limited
Head Office • 252 Rachadaphisek Road, Huaykwang, Bangkok 10310 • Registration: 0107551000151

www.muangthaiinsurance.com ☎ 0 2665 4000, 0 2290 3333 📠 0 2665 4166, 0 2274 9511, 0 2276 2033

